

**საქართველოს სტრატეგიული კვლევებისა
და განვითარების ცენტრი**

შინაარსი

მანია გლიაძე-გორჩიკული
საქართველოს რეკრეაციული რესურსები **2**

გიორგი ავაუაშვილი
ინფორმაცია მოქალაქეთა პოლიტიკური
გაერთიანებების ოგანული კანონის შესახებ..... **24**

გიულეტინის გამოცემის დაფინანსებისთვის
განსაკუთრებულ მაღლობას ვუხდით NOVIB-ს
(ნიდერლანდების ორგანიზაცია საერთაშორისო
თანამშრომლობისა და განვითარებისათვის)

საქართველოს რეკრეაციული რესურსები და ტურისტულ-რეკრეაციული მუხრანობის განვითარების პერსპექტივა

მაია ბლიაქა-გოგოძე

შესავალი

სიტყვა „რეკრეაცია“ ლათინური წარმოშობისაა - Recreatio - და აღდგენას ნიშნავს. რეკრეაცია, როგორც ტერმინი, გულისხმობს, ადამიანის მიერ მუშაობის პროცესში დახარჯული ფიზიკური თუ ინტელექტუალური ძალების, ენერჯის აღდგენას. ამდენად, რეკრეაცია ადამიანის შრომისუნარიანობის აღდგენისა და ამაღლების აუცილებელ პირობას წარმოადგენს. სალაპარაკო ენაზე ტერმინ რეკრეაციას დასვენება შეესაბამება. ტერმინი ამ მნიშვნელობით მე-20 საუკუნის 60-იანი წლებიდან გამოიყენება, თუმცა მოთხოვნილება დასვენებაზე მას შემდეგ არსებობს, რა დროიდანაც ადამიანი შრომითი საქმიანობა დაიწყო.

რეკრეაცია, როგორც მეურნეობის დარგი და ადამიანის საქმიანობის სფერო, დარგების იმ ჯგუფს მიეკუთვნება, რომელთაც მკვეთრად გამოხატული რესურსული ორიენტაცია გააჩნიათ. ამ ნიშნით ის თითქოსდა ემსგავსება მეურნეობის ისეთ დარგებს, როგორცაა მოპოვებითი მრეწველობა, ხე-ტყის მრეწველობა, სოფლის მეურნეობა და სხვ.

იმისდა მიხედვით, თუ რა მიზანს ისახავს ადამიანი რეკრეაციის პროცესში ანუ დასვენებისას, არჩევენ სამკურნალო, გამაჯანსაღებელ, სპორტულ და შემეცნებით რეკრეაციას. თუ რეკრეაციული საქმიანობა დაკავშირებულია მოგზაურობასთან, ამას ტურიზმი ეწოდება. უნდა აღინიშნოს, რომ დღემდე არ არსებობს ერთიანი აზრი ტერმინოლოგიური აპარატის ჩამოყალიბებაში, კერძოდ სხვადასხვა შეხედულებებია იმის შესახებ, თუ რა მიმართებაშია ერთმანეთთან ტურიზმი და რეკრეაცია. მეცნიერთა ერთი ჯგუფის აზრით, ტურიზმი რეკრეაციის ერთ-ერთი სახეობაა. ამდენად, რეკრეაცია უფრო ფართო მცნებაა და ტურიზმი მისი კერძო გამოვლინება ან ფორმაა. არის საწინააღმდეგო მოსაზრებაც, რომ რეკრეაცია ტურიზმის ერთ-ერთი უმნიშვნელოვანესი ფორმაა. მესამე მოსაზრებაში კი იგულისხმება, რომ ამ ორ ცნებას ბევრი საერთო აქვს. კერძოდ, თუ ტურიზმი მოგზაურობასთანაა დაკავშირებული, ხოლო რეკრეაცია - დასვენებასთან, ამ ორი ცნების „გადაფარვა“ ხდება მაშინ, როცა საქმე გვაქვს მოგზაურობასთან დასვენების მიზნით, რასაც ხშირად აქვს ადგილი. ამავე დროს, მოგზაურობა შეიძლება ხშირად საქმიანი მიზნითაც, მაგალითად, მოლაპარაკებისათვის (ბიზნეს-ტურიზმი), კონფერენციაში მონაწილეობის მიღების მიზნით (კონგრეს-ტურიზმი) და სხვ. და პირიქით, შეიძლება რეკრეაცია მოგზაურობის გარეშეც. მაგალითად, შინ, ტელევიზორთან. ამ პოზიციებიდან გამომდინარე ტურიზმი და რეკრეაცია ურთიერთდაკავშირებული, მაგრამ არა ერთმანეთში შემაჯავლი ცნებებია.

დღემდე საყოველთაოდ არაა დადგენილი, ვინ შეიძლება ჩაითვალოს ტურისტად; არ არსებობს მათი აღრიცხვის უნივერსალური სტატისტიკური მეთოდი. გაერთიანებული ერების ორგანიზაციის 1963 წლის განმარტების მიხედვით ცნება - ტურისტი - გა-

ნისაზღვრება ორი ძირითადი ნიშნის მიხედვით:

1. ტურისტად შეიძლება ჩაითვალოს ის პიროვნება, რომელიც დროებით (არა ნაკლებ 24 საათისა) და არა ხანგრძლივი პერიოდით იცვლის თავის მუდმივ საცხოვრებელ ადგილს და მიემგზავრება სხვადასხვა მიზნით.

2. მათი მიზნები არ უნდა იყოს დაკავშირებული შრომის ანაზღაურებასთან. წინააღმდეგ შემთხვევაში ეს იქნება შრომითი მიგრაცია.

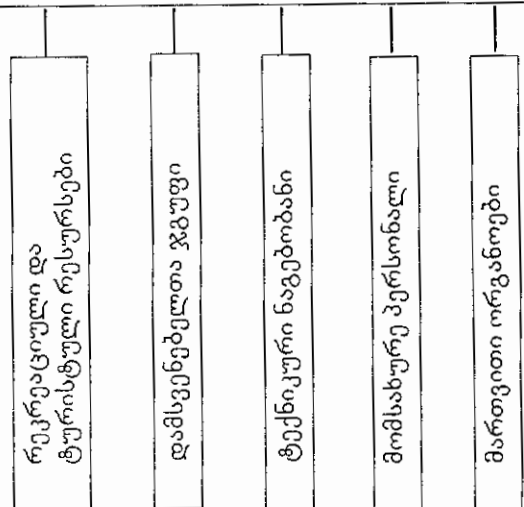
მეორე საკითხი, რაც დღეისათვის აგრეთვე არაერთმნიშვნელოვნადაა წარმოდგენილი, არის ტურიზმის და რეკრეაციის კვლევის ობიექტის მოდელირება. ამჟამად, მიღებული კონცეფციის თანახმად, იგი წარმოდგენილია სისტემის სახით, რომელიც ქვესისტემებისაგან შედგება. მას „ტერიტორიულ-რეკრეაციული სისტემა (ტრს)“ ეწოდება. მასში გამოიყოფა შემდეგი ქვესისტემები: 1. ბუნებრივი და კულტურული კომპლექსები, რაც პრაქტიკულად რეკრეაციულ-ტურისტული რესურსების ტოლფასია. მათ ხშირად ატრაქციებსაც (ე.ი. რაც იზიდავს რეკრეანტს) უწოდებენ. 2. დამსვენებელთა ჯგუფი - წარმოდგენილია ადამიანთა სხვადასხვა ჯგუფებით. იგი ითვალისწინებს ცალკეული ჯგუფების ან ცალკეულ პირთა სოციალურ-ასაკობრივ სტრუქტურას, აგრეთვე ეროვნულ, რეგიონალურ და ფსიქოლოგიურ სპეციფიკას.

3. ტექნიკური ნაგებობანი, იგივეა, რაც საკურორტო-რეკრეაციული მეურნეობის მატერიალურ-ტექნიკური ბაზა. იგი მოწოდებულია სპეციფიკური რეკრეაციული მოთხოვნილებების დასაკმაყოფილებლად, რათა უზრუნველყოფილ იქნეს რეკრეანტთა და მომსახურე პერსონალის ქმედითუნარიანობა.

4. მომსახურე პერსონალი.

5. მართვითი ორგანოები, რომელშიც იგულისხმება ტურიზმისა და საკურორტო-რეკრეაციული საქმიანობის მართვითი ორგანიზაციები და მართვითი სტრუქტურები.

ტერიტორიულ-რეკრეაციული სისტემა



როგორც ვხედავთ, ტურისტულ-რეკრეაციული საქმიანობის სპეციალიზაციას და მასშტაბებს მრავალი ფაქტორი განსაზღვრავს, მაგრამ მათ შორის უმთავრესი მაინც რეკრეაციული რესურსებია. რეკრეაციული რესურსები ესაა ბუნებრივი, ბუნებრივ-ტექნიკური და სოციალურ-ეკონომიკური გეოსისტემები და მათი შემადგენელი კომპონენტები, რომლებიც შეიძლება გამოყენებული იქნეს მოსახლეობის დასვენების, მკურნალობის ან ტურისტული მიზნით.

საკურორტო და ტურისტულ-რეკრეაციული საქმიანობის სწორი ორგანიზაციის პირობებში შესაძლებელია დაგანდებული კავიტალის ანაზღაურება 5-10 წელიწადში

რეკრეაციული რესურსები ისტორიული კატეგორიაა: დროთა განმავლობაში ცალკეული რესურსის როლი იცვლებოდა. მაგ: პლაჟები შორეულ წარსულში არ გამოიყენებოდა და შესაბამისად არ წარმოადგენდა რეკრეაციულ რესურსს.

რეკრეაციული რესურსები გენეზისიდან გამომდინარე არსებობს ბუნებრივი და ანთროპოგენული წარმოშობის, ხოლო ფუნქციური დანიშნულების მიხედვით - სამკურნალო, სპორტულ-გამაჯანსაღებელი, კულტურულ-შემეცნებითი და სხვ. ყოველი სახის რესურსი შეიძლება შეფასდეს მთელი რიგი მახასიათებლებით, როგორცაა მათი ატრაქციულობა (მიმზიდველობა), კონტრასტულობა, ეგზოტიკურობა, უნიკალურობა, გეოგრაფიული სპეციფიკა, ტიპიურობა, ზომა, ფორმა, მდებარეობა და სხვ.

ბუნებრივ-რეკრეაციული რესურსები ესაა მთლიანად ქვეყნის ან მისი ცალკეული რეგიონის ბუნებრივი კომპონენტები: მთები, ტყეები, ზღვის სანაპირო, მღვიმეები, ტბები, მდინარეები, ჩანჩქერები, ლამაზი, ბუნებრივი ლანდშაფტები, სამკურნალო მინერალური წყაროები, უჩვეულო სილამაზის ბუნებრივი ძეგლები.

ანთროპოგენულ-რეკრეაციულ რესურსებში კი იგულისხმება ისტორიული, კულტურული, არქეოლოგიური და არქიტექტურული ძეგლები და ნაგებობანი, ადგილები, მუზეუმები, სანახაობრივი წარმოდგენები, ხალხთა ეთნოგრაფიული და ფოლკლორული ტრადიციები. ამავე ჯგუფს შეიძლება მივაკუთვნოთ აგრეთვე ობიექტები, რომლებიც ადამიანთა თანამედროვე საქმიანობასთანაა დაკავშირებული. ესენია: მრეწველობის, სოფლის მეურნეობის ან სატრანსპორტო ობიექტები, სამეცნიერო-კვლევითი დაწესებულებები, ორიგინალური სპორტული კომპლექსები, ბოტანიკური ბაღები, ზოოლოგიური პარკები, თანამედროვე არქიტექტურული კომპლექსები და სხვ.

არსებობს ტურისტულ-რეკრეაციული საქმიანობის სხვადასხვა სახეობები - შემეცნებითი, დასვენება-გართობითი, გამაჯანსაღებელი, სამკურნალო, საკონგრესო, ბიზნესტურიზმი და სხვ. განვიხილოთ რამდენიმე მათგანი; დასვენება და გართობა რეკრეაციის მეტად პოპულარულ საქმიანობას წარმოადგენს. ხშირად იგი თვითორგანიზაციის საფუძველზე ხორციელდება - აგარაკებზე, რეკრეაციულ პარკებში და ა.შ. ამავე დროს არსებობს ამ საქმიანობის

მომსახურეობის მეტად მძლავრი და მრავალფეროვანი სტრუქტურაც. მის ბუნებრივ-რეკრეაციულ რესურსებს უმეტესად ზღვის სანაპირო ან მთის ლანდშაფტები წარმოადგენენ, ხოლო მატერიალურ-ტექნიკური ბაზა შეიძლება იყოს: სასტუმრო, დასასვენებელი სახლი, კემპინგი, გემი და სხვ.

გაჯანსაღება და მკურნალობა ტურისტულ-რეკრეაციული საქმიანობის მეტად სპეციფიკურ მომსახურებასთანაა დაკავშირებული. ეს მომსახურება ძირითადად საკურორტო რესურსების (სამკურნალო ჰავა, მინერალური წყლები, ტალახები, ტყე და სხვ.) გამოყენებაზეა დაფუძნებული და ხორციელდება სანატორიუმებსა და გამაჯანსაღებელ ცენტრებში. კურორტების კლასიფიკაცია ხდება იმისდა მიხედვით, თუ რა სახის დაავადებების განკურნებაა მიზანშეწონილი.

არჩევნ ნევროლოგიურ, კუჭ-ნაწლავის, კანის, კარდიოლოგიურ, სისხლ-ძარღვების, გინეკოლოგიურ, ტუბერკულოზის, რევმატოლოგიურ და მრავალ სხვა კურორტებს. უფრო ზოგადი დაყოფა შეიძლება კურორტოლოგიური რესურსის მიხედვით ჩატარდეს: ბალნეოლოგიური, ბალნეოკლიმატური ან კლიმატობალნეოლოგიური და კლიმატური კურორტები. არსებობს კლასიფიკაცია იმ ბუნებრივი გარემოს გათვალისწინებითაც, რომელშიც კურორტი იმყოფება: მთის, დაბლობის და ზღვისპირა.

სულ უფრო პოპულარული ხდება აქტიური რეკრეაციული საქმიანობა ანუ სპორტული ტურიზმი. ამ ცნებაში არ იგულისხმება პროფესიონალ სპორტსმენთა მოგზაურობა, არამედ ლაპარაკია ჩვეულებრივი ტურისტების სპორტულ საქმიანობაზე. ეს საქმიანობებია ალპინიზმი, სპელეოტურიზმი და სხვ.

საკონგრესო და ბიზნესტურიზმს განსაკუთრებული მნიშვნელობა 60-იანი წლებიდან მიეცა, ხოლო ყველაზე პოპულარული 80-იანი წლების დასაწყისში გახდა. ამ პერიოდში მსოფლიოში სასტუმროების და-

ტურისტულ-რეკრეაციული საქმიანობის გაფართოება იძლევა არაკვალიფიციური შრომითი რესურსების დასაქმების დიდ შესაძლებლობას

ტვირთული ნომრების საშუალოდ 36% საქმიან ტურიზმზე მოდიოდა, ხოლო 12,7% - სამეცნიერო და პრაქტიკულ კონფერენციებში მონაწილეებზე. საკონგრესო და საქმიან ტურიზმს დაახლოებით ერთი და იგივე ტიპის მომსახურეობა და სასტუმრო კომპლექსები სჭირდება. საკონფერენციო და ბიზნეს-ტურიზმის მსფოლიოში უდიდესი ცენტრი - „პორტ მაიო“ პარიზში მდებარეობს, სადაც ყოველწლიურად ეწყობა 260-ზე მეტი მსხვილი კონფერენცია. უნდა აღინიშნოს, რომ რეკრეაციული საქმიანობის ამ ფორმას ხშირად მოაქვს არამარტო ეკონომიკური, არამედ სოციალური ეფექტიც, რაც გამოიხატება სამეცნიერო ტექნოლოგიური ინოვაციებისა და კავშირების დამყარებაში.

ამრიგად, რეკრეაციის ძირითადი ფუნქციაა დამაკმაყოფილოს მოსახლეობის ტურისტულ-რეკრეაციული მოთხოვნილებანი. მაგრამ, გარდა ამისა, იგი ასრულებს სხვა ეკონომიკურ, სოციალურ და ეკოლოგიურ ფუნქციებსაც, რომლებიც ქვეყნის ან რეგიონ-

ნის განვითარების ცალკეულ ეტაპზე, ზოგჯერ მეტად მნიშვნელოვან როლს ასრულებენ.

საკურორტო და ტურისტულ-რეკრეაციული საქმიანობის ეკონომიკური ფუნქციები შეიძლება რამდენიმე ფორმით გამოვლინდეს:

1. სწორი ორგანიზაციის პირობებში მას მოაქვს სწრაფი მოგება ინდუსტრიის სხვა დარგებთან შედარებით. კერძოდ, დაბანდებული კაპიტალის ანაზღაურება 5-10 წელიწადში ხდება, მაშინ როცა მიმემ მრეწველობაში ამას რამდენიმე ათეული წელი სჭირდება.

2. ტურისტულ-რეკრეაციული საქმიანობის მეშვეობით შეიძლება განხორციელდეს ამა თუ იმ საქონლის ე.წ. „უხილავი ექსპორტი“ (სუვენირები, სავალუტო ვაჭვლა და ა.შ.).

3. ტურისტულ-რეკრეაციული და საკურორტო კომპლექსების ფუნქციონირება დიდად არის დამოკიდებული მომსახურე დარგების განვითარების დონეზე, როგორცაა საგარეუბნო ტიპის სოფლის მეურნეობა, კვების მრეწველობა, მსუბუქი მრეწველობის ცალკეული დარგები, ტრანსპორტი, სამშენებლო ინდუსტრია, კომუნალური მეურნეობა, საკომუნიკაციო ინფრასტრუქტურა, სავაჭრო და კულტურული მომსახურეობა და სხვ. ამიტომ რეკრეაციული საქმიანობის გაფართოება სასარგებლო და დადებით პროცესად შეიძლება ჩაითვალოს, რადგან იგი სტიმულს აძლევს რეკრეაციულ რაიონში ამ დარგების განვითარებისათვის.

რეკრეაციული მეურნეობა პრომატეგადი დარგია. ამ სფეროში შეიძლება დასაქმებული იყოს შრომითი რესურსების დიდი ნაწილი (მიმტანები, მძღოლები, დარაჯები, მზარეულები, დამლაგებლები და ა.შ.), რომელთა საქმიანობა ნაკლებადაა დაკავშირებული მალალკვალიფიციურ, მაღალინტელექტუალურ ან შემოქმედებით მუშაობასთან. შესაბამისად ამისა არაა სავალდებულო მრავალწლიანი სპეციალური განათლების მიღება. ამიტომ უმუშევრობის

რეკრეაციულ მეურნეობას მისი დადებითი ეკონომიკური ეფექტის გამო ხშირად „მწვანე ინდუსტრიასაც“ უწოდებენ

პირობებში, კერძოდ ჩვენს შემთხვევაში, რეკრეაციული მეურნეობის განვითარებამ შეიძლება დადებითი როლი შეასრულოს სოციალური პრობლემების, დროებით მაინც, გადაჭრის საქმეში.

ეკოლოგიური თვალსაზრისით, რეკრეაციულ მეურნეობას ხშირად „მწვანე ინდუსტრიასაც“ უწოდებენ. ეს გამომწვეულია იმით, რომ ბუნებრივი გარემოს შენარჩუნება და გაუმჯობესება მისი დაინტერესების სფეროში შედის. ამიტომაც, ამ დარგს სწორი ორგანიზაციის პირობებში დადებითი ეკოლოგიური ეფექტი ახასიათებს. ამასთანავე, ტურისტულ-რეკრეაციული მეურნეობის მატერიალურ-ტექნიკური ბაზისა და ინფრასტრუქტურის მშენებლობამ და ფუნქციონირებამ, ზოგიერთი სახის რეკრეაციულმა საქმიანობამ შეიძლება პირიქით - ბუნებრივი გარემოს დაბინძურება, დეგრადაცია და დარღვევა გამოიწვიოს.

ამრიგად, რეკრეაცია და ტურიზმი მეურნეობის მეტად რთული და თავისებური დარგია, რომელიც

რესურსების მხოლოდ სწორი ექსპლუატაციის პირობებში იძლევა დადებით შედეგს, ხოლო მისი როლის გამართივებამ შეიძლება მნიშვნელოვანი ზიანი მოუტანოს ქვეყნის ეკონომიკას, მოსახლეობას და ბუნებრივ გარემოს.

საქართველოს რეკრეაციული რესურსები

საქართველო წარმოადგენს უმნიშვნელოვანეს საკურორტო-ტურისტულ ქვეყანას. მისი თვალწარმტაცი ბუნება, მრავალფეროვანი ლანდშაფტი, მუდმივი თოვლითა და მყინვარებით დაფარული კავკასიონის ქედი, შავი ზღვისპირეთის სუბტროპიკული ზონა, წყალუხვი მდინარეები და ჩანჩქერები, კარსტული მღვიმეები, კურორტები და მინერალური წყაროები, ისტორიის, კულტურისა და ბუნების უნიკალური ძეგლები ანუ რეკრეაციული რესურსები ხელს უწყობდა საქართველოში საკურორტო-რეკრეაციული მეურნეობის განვითარებას. საქართველოს ტერიტორია წარმოადგენს გეოგრაფიული ლანდშაფტების ვერტიკალური ზონალობის კლასიკურ ქვეყანას. აქ თავმოყრილია ამ ლანდშაფტების მთელი გაბა, დაწყებული ნოტიო სუბტროპიკებიდან დამთავრებული მარადი თოვლისა და მყინვარების ზონით. ამიტომაც რესპუბლიკის რეკრეაციული რესურსები მეტად მრავალფეროვანია, თუმცა მათ განლაგებაში შეინიშნება გარკვეული კანონზომიერებანი. განვიხილოთ საქართველოს რეკრეაციული რესურსები.

ჰავა. კლიმატი

დასვენებისა და მკურნალობის უმნიშვნელოვანესი ფაქტორია ჯანსაღი ჰავა. საქართველო მდებარეობს დედამიწის სუბტროპიკული ზონის ჩრდილოეთ განაპირა ნაწილში, შავი ზღვის აღმოსავლეთ ნაპირთან და კავკასიონის მთავარი ქედის წყალობით დაცულია ჩრდილოეთიდან ჰაერის ცივი მასების შემოჭრისაგან. ამავე დროს რელიეფის დიდი ამპლიტუდები ბევრ ადგილას ქმნიან ხელსაყრელ პირობებს წლის გარკვეულ პერიოდში „კომფორტული კლიმატის“ არსებობისათვის. ასეთ ჰავას არ ახასიათებს ძლიერ

მაღალი და დაბალი ტემპერატურები და დიდი ნახტომები დღისა და ღამის სითბურ რეჟიმში. საქართველოს ჰავას განსაზღვრავს მზის რადიაციის, ატმოსფერული ცირკულაციის და რთული რელიეფის ურთიერთქმედების თავისებურებანი. აქ აღინიშნება მზის რადიაციის მაღალი მაჩვენებლები, როგორც მზის ნათების ხანგრძლივობის (წელიწადში 2000 სთ-ზე მეტი), ისე მზის დაძაბულობის თვალსაზრისით. მზის ინტეგრალური და განსაკუთრებით ულტრაიისფერი რადიაციის ყველაზე მაღალი მაჩვენებლები შეიმჩნევა მთიან რაიონებში, რაც მნიშვნელოვნად განაპირობებს მთის ჰავის სამკურნალო თვისებებს. რესპუბლიკის კლიმატური რეჟიმის ჩამოყალიბებაზე დიდ გავლენას ახდენს კავკასიონის მთავარი ქედების მიმართულება, რომელიც განაპირობებს ჰაერის მასების გადატანის მიმართულებებს, უპირატესად დასავლეთისა და აღმოსავლეთისაკენ. ჰავის ჩამოყალიბებაში განსაკუთრებული როლი ეკუთვნის ადგილობრივ ცირკულაციას, რომე-

ლსაც ინვეს ხმელეთისა და ზღვის, მთის ქედების, ზეგნებისა და ხეობების არათანაბარი გათბობა, რაც თავის მხრივ წარმოქმნის ჰაერის ტურბულენტურ მოძრაობას.

საქართველოში გამოიყოფა ერთმანეთისაგან მკვეთრად განსხვავებული ორი კლიმატური ოლქი: დასავლეთი და აღმოსავლეთი. მათ შორის კლიმატურ საზღვარს წარმოადგენს მერიდიანულად გადაჭიმული ლიხის ქედი.

დასავლეთ საქართველო ხასიათდება მკვეთრად გამოხატული ზღვის ნოტიო სუბტროპიკული ჰავით. აქ შეინიშნება რბილი ზამთარი, ნაკლებად ცხელი ზაფხული, ნალექების სიუხვე, მაღალი ტენიანობა. ამ რეგიონში გამოიყოფა ცხრა კლიმატური ზონა და ქვეზონა (კოპენის სისტემით).

აღმოსავლეთ საქართველო ხასიათდება ზომიერი სუბტროპიკული ჰავით. აქ ტენიანობა უფრო დაბალია, ნალექების რაოდენობა გაცილებით ნაკლებია, ზამთარი უფრო ცივია და შესაბამისად ტემპერატურული წლიური ამპლიტუდა უფრო დიდია. ამ რეგიონში გამოიყოფენ 16 კლიმატურ ქვეზონას.

ყოველ კლიმატურ ოლქში, ქვეოლქსა და ქვეზონაში გაცულია მისთვის დამახასიათებელი ამინდის ხასიათი, მაგრამ მნიშვნელოვანი განსხვავება ადგილის სიმაღლესა და მიდამოს მთაგორიანობაში, განაპირობებს კლიმატური მაჩვენებლების დიდ მრავალფეროვნებას.

საქართველოს საკურორტო-კლიმატურ დარაიონებას საფუძვლად უდევს ჰავის ვერტიკალური ზონალობის პრინციპები, რომლის მიხედვით გამოიყო 4 საკურორტო-კლიმატური ზონა და ქვეზონა. ესენია: I დაბლობი ზონა (500 მ. მდ. ზ.დ.).

1. სანაპირო ზოლის ნოტიო სუბტროპიკული ქვეზონა.
2. დასავლეთ საქართველოს დაბლობის ნოტიო და ზომიერად ტენიანი ქვეზონა.
3. აღმოსავლეთ საქართველოს დაბლობის ზომიერად ნოტიო ქვეზონა.
4. აღმოსავლეთ საქართველოს აღმოსავლეთ ნაწილის ზომიერად მშრალი ქვეზონა.
- II - დაბალმთიანი ზონა (500-1000 მ.ზ.დ.).
5. დასავლეთ საქართველოს დაბალმთიანი ზომიერად ნოტიო ქვეზონა.
6. აღმოსავლეთ საქართველოს დაბალმთიანი ზომიერად მშრალი ქვეზონა.
- III - საშუალო მთიანი ზონა (1000-2000 მ.ზ.დ.).
7. ქვემონელის საშუალომთიანი ქვეზონა (1000-1500 მ.ზ.დ.).
8. ზემონელის საშუალომთიანი ქვეზონა (1500-2000 მ.ზ.დ.).

IV - მაღალმთიანი ზონა (2000 მ.ზ.დ. და მეტი).

9. მაღალმთიანი საქ-კლიმატური ქვეზონა.

განსაკუთრებით ხელსაყრელი პირობებია დაბალმთიან (1500-1000 მ.ზ.დ.) და საშუალომთიან (1000-2000 მ.ზ.დ.) ზონებში, სადაც კონცენტრირებულია სამთო-კლიმატური და ბალნეოლოგიური კურორტების დიდი ნაწილი. ეს ზონები ხასიათდება რბილი ზამთრისა და ზომიერად თბილი ზაფხულით. მცენარეულობის ძირითადი ტიპები წარმოდგენილია ფართოფოთლოვანი, შერეული და მუქწიწვოვანი ტყეებით. 700 მ.ზ.დ.-დან ძირითადად მდებარეობენ ბალ-

ნეოლოგიური კურორტები: ნაბელაღვი, ზვარე, ნუნისი, ტყვარჩელი და სხვა. 700-1000 მ.ზ.დ. ფარგლებში - ბორჯომი, საირმე, სურამი, ხოლო 1000-1500 მ.ზ.დ.-დან კი გვხვდება სამთოკლიმატური კურორტები - აბასთუმანი, ნალვერი, ცემი, კოჯორი, კიკეთი, მანგლისი და სხვა.

საშუაღმთიანი ზონის (1500-2000 მ.ზ.დ.) ზემონელი ხასიათდება რბილი ზამთრით, ძლიერი და ხანგრძლივი თოვლის საბურველით, ზომიერად გრილი ზაფხულით, მზის ნათების დიდი ხანგრძლივობით. წინა ზონებისაგან განსხვავებით ამ უკანასკნელში საკურორტო მიზნებისათვის გამოიყენება მხოლოდ გარკვეული ტერიტორიები. დასავლეთით მდებარე კურორტებიდან ცნობილია - შოვი, ბახმარო, ლებარდე, ავადჰარა, მუაში, ხოლო აღმოსავლეთ ნაწილში მდებარე კურორტებიდან აღსანიშნავია - ბაკურიანი. მაღალმთიანი ზონის (2000 მ.ზ.დ.) გამოყენება სამკურნალო მიზნით ამჟამად არ ხდება. ამ ზონაში მდებარე კურორტებს ძირითადად სხვა ტიპის რეკრეაციული საქმიანობისათვის, კერძოდ სამთო ტურიზმისა და სამთო-სათხილამურო სპორტის განვითარებისათვის იყენებენ.

გამოკვლევების შედეგად დადგინდა, რომ მთის კლიმატს განსაკუთრებული სამკურნალო თვისებები აქვს. მაგ: ბრონქიალური ასთმის სამკურნალოდ სპეციალური პირობებია შექმნილი კურორტ ბაკურიანში, სასუნთქი ორგანოების დაავადებების სამკურნალოდ მიზანშეწონილია დასვენება კურორტ სურამში, ტუბერკულოზის სამკურნალოდ სასურველ ეფექტს გვაძლევს მკურნალობა აბასთუმანსა და ცემში და ა.შ.

კლიმატური პირობების მრავალფეროვნება სხვადასხვა ავადმყოფობათა სამკურნალოდ, პროფილაქტიკაში კლიმატური და ამინდის ფაქტორების გამოყენების და აგრეთვე რესპუბლიკაში საკურორტო საქმიანობის განვითარების საფუძველი გახდა.

მიწერალები
ტაბაბი, მდინარეები, წყალსაცავები

საქართველოს რეკრეაციულ რესურსებში მნიშვნელოვანი ადგილი უკავია მის მრავალრიცხოვან მინერალურ წყაროებს, რომელთა არსებობა და სიუხვე გარკვეულწილად განსაზღვრავს რესპუბლიკის ტერიტორიულ-რეკრეაციული სისტემის სპეციალიზაციას. მინერალური წყლების მაღალი ბალნეო-თერაპიული თვისებების შერწყმა ბუნების განსაკუთრებულ სილამაზესთან და მრავალფეროვნებასთან. ხელსაყრელი კლიმატური პირობები საშუალებას იძლევა საქართველო ტურიზმისა და კურორტების ქვეყნად გადაიქცეს. საქართველოს ჰიდრომინერალური რესურსები გამოირჩევა წყლების ქიმიური შედგენილობისა და ფიზიკური თვისებების დიდი მრავალფეროვნებით, ცალკეული წყაროებისა და დიდძალი მოსავლიანობის მქონე მსხვილი კერების დებიტით. ისინი განსხვავდებიან აირნაჯერობის, საერთო მინერალიზაციის, ბიოლოგიურად აქტიური მიკროკომპონენტების შემადგენლობისა და სხვა ხარისხით. მინ. წყლების აღნიშნული სიჭრელე გამოწვეულია გეოლოგიურ-ჰიდროლოგიური და სხვადასხვა ბუნებრივი ფაქტორების გარკვეული ურთიერთშეთანხმებით. საქართველოში შემადგენლობით

განსხვავებული მინერალური წყლების წარმოქმნა და გავრცელება გამოწვეულია დედამიწის წიაღში მიმდინარე საკმაოდ რთული ჰიდროგეოქიმიური და თერმოდინამიკური პროცესებით.

გეომორფოლოგიურად საქართველოს ტერიტორია დაყოფილია 3 მსხვილ ოროგრაფიულ ერთეულად: ა) დიდი კავკასიონი; ბ) მცირე კავკასიონი და სამხრეთ საქართველოს მთიანეთი; გ) მთათაშორისი ბარი. განსხვავებას ამ ტექტონიკური ერთეულების სტრუქტურისა და მორფოლოგიური თავისებურებების ხასიათში, მათში მიმდინარე რთულ გეოქიმიურ პრო-

მთათაშორისი დეპრესიისათვის დამახასიათებელია უნახშირუანგო, მეთანური, აზოტიანი, ცივი სულფიდური და თერმული, ზოგან კი ჰიპერთერმული წყლები. ქიმიური შედგენილობით მათი უმრავლესობა ქლორიან-ნატრიუმის ან ნატრიუმ-კალციუმისაა. მრავალი მათგანის ბაზაზე ფუნქციონირებს კურორტები და ბალნეოსამკურნალოები: მენჯი, ცაიში, გაგრა, სოხუმი, უჯარმა, თბილისი, სულორი, ნუნისი და სხვა.

აზოტიანი მინერალური წყლების ჯგუფს მიეკუთვნება აბასთუმნის ცნობილი თერმული და ჰიპოთერმული წყლები, რომლებიც დედამიწის წიაღიდან ჭაბურღილებით ამოქაჩება. ეს წყლები სუსტად მინერალიზირებულია, შემადგენლობით ქლორიან-სულფატური ან ჰიდროკარბონატულ-სულფატური.

საქართველოს 2000-ზე მეტი მინერალური წყაროს სადღელამისო ჯამური დებიტი 130 მლნ ლიტრზე მეტია

ცესებს, მთის ქანებისა და მინისქვეშა წყლების ხანგრძლივ ურთიერთზემოქმედებას, რომელიც ხელს უწყობს ცალკეული კომპონენტების კონცენტრაციის ზრდას, შედეგად მოჰყვება ღრმა ცვლილებები სიღრმეში გაჟონილი მტკნარი წყლების შემადგენლობაში. სიღრმული თერმომეტამორფული პროცესების წყალობით, რომლის ერთ-ერთი პროდუქტი ნახშირორჟანგია, საქართველოს მთიან-ნაოჭა არეებში წარმოიქმნება და ფართოდაა გავრცელებული ნახშირორჟანგის შემცველი მინერალური წყლები. მთათაშორის დეპრესიაში უპირატესად სულფიდური, მეთანური და აზოტ მეთანური წყლებია გავრცელებული.

მათ მიეკუთვნება: აბასთუმანი, წყალტუბო, ტყვარჩელი, ზუგდიდი, კინდლი, ცაიში და სხვა.

საქართველოს მინერალური წყლებიდან აღსანიშნავია ბრომის, იოდის და ზოგი სხვა ბიოლოგიურად აქტიური მიკროკომპონენტების მაღალი კონცენტრაციის შემცველობის წყალი - ლუგელა, დარიშხნიანი წყალი - ზუბი, ავადპარა და ვარძია. ჰიპოთერმული წყლები გამოყვანილია დედამიწის ღრმა ჰორიზონტებიდან მთათაშორის ზოლში - ზუგდიდი, ცაიში, ნაქალაქევი (80 0-90 0 ტემპერატურით), ხოლო ცალკეულ ადგილას აღმოჩენილია 100 0-ზე მეტი ტემპერატურის მქონე წყალი - კინდლი (103 0), ხორგა, ოხურევი (110 0).

საქართველოს ტერიტორია უმდიდრესია მინერალური წყლების რესურსებით, მათი ფიზიკურ-ქიმიური მარკენებლების მრავალფეროვნებით და ამდენად მათი სამკურნალო თვისებებით. არსებული მონაცემებით მინერალური წყაროების საერთო რაოდენობა 2000-ზე მეტია, აქედან 1700-ზე მეტი ბუნებრივი გამოსავალია, ხოლო 300 - ჭაბურღილია. მათი სადღელამისო ჯამური დებიტი 130 მლნ ლიტრზე მეტია. აქ გვხვდება მოქმედი კლასიფიკაციის თითქმის ყველა ტიპის მინერალური წყალი, თუმცა რესურსების საერთო რაოდენობის 50%-ს შეადგენს ნახშირორჟანგიანი წყლები.

ამრიგად, საქართველო მეტად მდიდარია მინერალური წყლებით. მათი ტერიტორიული კონცენტრაციის ხარისხით (1 კმ²-ზე) ჩვენს ქვეყანას პირველი ადგილი უკავია დსთ-ს ქვეყნებს შორის.

საქართველოს ბევრი კურორტი (30-მდე ბალნეოლოგიური ტიპის) ფუნქციონირებს მრავალფეროვანი ქიმიური შემადგენლობისა და ფიზიკური თვისებების მქონე მინერალური წყლების ბაზაზე. ისინი წარმატებით გამოიყენება კუჭ-ნაწლავის ორგანოების, გულ-სისხლძარღვთა, ნერვიული, ძვალკუნთოვანი სისტემების, კანის და სხვა სამკურნალოდ. მრავალი წყაროს ნახშირორჟანგიანი წყლები ბოთლებში ჩამოსხმება, როგორც სამკურნალო და სუფრის წყლები: „ბორჯომი“, „უნერა“, „საირმე“, „ზვარე“, „ნაბელავი“ და სხვა.

მინერალური წყლები მინერალიზაციის მიხედვით იყოფა მტკნარ (1 გრ მარილი 1 ლიტრში), მინერალურ (1-დან 50 გრ 1 ლიტრში) და მარილწყლიან (50 გრ-ზე მეტი მარილი 1 ლ-ში) წყაროებად, ხოლო სიტბოს შემცველობის მიხედვით განასხვავებენ სუბთერმული (20 0-37 0-მდე), თერმულ (37 0-დან 42 0-მდე) და ცხელ ანუ ჰიპოთერმულ (42 0-ზე მეტი) წყაროებს. მინერალური წყლების ტერიტორიულ განლაგებაში შეიმჩნევა გარკვეული კანონზომიერება. კავკასიონის მთავარი ქედის და მსხვილი ტექტონიკური ერთეულებისა და სამხრეთი ფერდობის საზღვრებში ძირითადად გვხვდება ცივი, ნახშირორჟანგა ჰიდროკარბონატული, სხვადასხვა კათიონური შემადგენლობის მინერალური წყლები:

განსაკუთრებული ინტენსიურობით დღესდღეობით გამოიყენება ძირითადად ის მინერალური წყაროები, რომლებიც მთათაშორის ბარისა და დაბალმთიან რაიონში მდებარეობენ, სადაც სატრანსპორტო ქსელი უკეთესადაა განვითარებული. სწორედ აქ მდებარეობს ბალნეოლოგიური და ბალნეოკლიმატური პროფილის მქონე კურორტები - ბორჯომი, უნერა, წყალტუბო, მენჯი, სურამი და სხვა. სატრანსპორტო მიღწევადობა ხელს შეუწყობდა ჰიდრორესურსების შემდგომ ათვისებასაც, როგორც ძველი კურორტების განვითარების გზით, ისე ფაქტიურად ახალი კურორტების შექმნით, როგორებიცაა - უჯარმა, სულორი, სიმონეთი, ნასაკირალი და სხვა.

- ნარზნის ტიპის ჰიდროკარბონატული მინერალური წყლები ლებარდე, მუაში, შოვი, კოკოტაური, ნალვერი, ბოლნისი და სხვა.

მეტად მნიშვნელოვანია დღესდღეობით მინერალურ წყლის „ბორჯომის“ პრობლემა. „ბორჯომის“ წყლის სამკურნალო თვისებები უძველეს დროსაც იყო ცნობილი, მაგრამ იგი „ხელახლა“ 1825 წელს შეშის დამზადებაზე მომუშავე ჯარისკაცებმა აღმოაჩინეს. იგი მაშინვე მოექცა რუსეთის იმპერიის მმართველთა

ველი წრეების ყურადღების ცენტრში და უკვე XIX საუკუნის ბოლოსათვის ბორჯომი ერთ-ერთ უმნიშვნელოვანეს ბალნეოლოგიურ კურორტად ითვლებოდა.

საქართველოში მინერალური წყლის ჩამოსხმა ჩვენი საუკუნის დასაწყისიდან წარმოებს. 70-იანი წლების შუა ხანებში რესპუბლიკაში ინარმოებოდა 18 დასახელების მინერალური წყალი, ისხმებოდა რამდენიმე ასეული მილიონი ბოთლი „ბორჯომი“ და ყოფილი საბჭოთა კავშირის ყველა რესპუბლიკასა და მსოფლიოს რამდენიმე ათეულ სახელმწიფოში იგზავნებოდა. ამჟამად ვითარება დიამეტრალურადაა შეცვლილი. ბოლო წლებში მოჭარბებულია ფალსიფიცირებული პროდუქციის წარმოება. უფრო მეტიც, საქართველოს ფარგლებს გარეთაც კი ფუნქციონირებს უამრავი საწარმო, რომელი „ბორჯომის“ ეტიკეტით უშვებს ვითომ მინერალურ წყალს.

ვითარება ნელ-ნელა, თანდათანობით უმჯობესდება. ეს გასაგებია, რადგან საქართველოში მინერალური წყლების წარმოების ეკონომიკური პოტენციალი გაცილებით დიდია, ვიდრე მეურნეობის სხვა დარგისა. ცალკეული გაანგარიშებით, მინერალური წყლის „ბორჯომის“ დებიტის სრული ათვისების შემთხვევაში შესაძლებელია ჩამოსხმას ერთი მილიარდ 500 მილიონი ბოთლი. ეს კი უზრუნველყოფდა 17-19 ათასი ახალი სამუშაო ადგილის შექმნას, 100-120 მლნ დოლარის მოგებას რესპუბლიკის ბიუჯეტში.

საქართველოს ტერიტორიის ატრაქციულობას მეტად ამაღლებს ისეთი რეკრეაციული რესურსების სიუხვე, როგორცაა მდინარეები, ტბები, წყალსაცავები, ჩანჩქერები და სხვა. საქართველოს ჰიდროგრაფიულ რესურსებს რეკრეაციისა და ტურიზმის განვითარებისათვის მაღალი პოტენციური შესაძლებლობები გააჩნიათ. მდინარეთა მრავალფეროვნება საშუალებას იძლევა დაიგეგმოს, როგორც რეკრეაციული, ასევე სხვადასხვა კატეგორიის სიძნელის სპორტული მარშრუტები. სამდინარო ტურიზმს, ისე როგორც ტურიზმის სხვა სახეობებს, ჩვენში დიდი მომავალი აქვს. დღესაც კი ხშირად შეხვდებით მოყვარულებს თავიანთი ნავებითა თუ ნავტივებით, მტკვარზე, რიონზე, ალაზანზე, არაგვზეც კი. მტკვარზე მოყვარულთა ერთი ჯგუფის მიერ ჩატარდა ერთკვირიანი მოგზაურობა ვარძიიდან მცხეთამდე. ახლა, როგორც ცნობილია, დიდი პერსპექტივები ისახება მდინარეებზე რიონზე და სუფსაზე ნაოსნობის განვითარების კუთხით. საქართველოს ბუნებრივი და ხელოვნური წყალსატევების უმრავლესობა მთიან ზონაში, ტყისა და სუბალპური ლანდშაფტების გარემოცვაში მდებარეობენ და დროთა განმავლობაში

შეიძლება რეკრეაციისა და ტურიზმის მსხვილ ობიექტებად გადაიქცნენ. უკანასკნელ მოვლენებამდე (აფხაზეთის ომამდე) ინტენსიურად მხოლოდ რინის ტბა გამოიყენებოდა, რომელსაც ყოველწლიურად 1,5 მლნ ტურისტი ნახულობდა. დამსვენებელთა რაოდენობით გამოირჩევა თბილისის წყალსაცავი (ე.წ. თბილისის ზღვა), სადაც ზაფხულის დასვენების დღეებში რამდენიმე ათასი კაცი ისვენებს. მის გარშემო ფუნქციონირებს რამდენიმე დასასვენებელი სახლი, იახტ-კლუბი აფროსნობისა და ნიჩბოსნობის სექციებით. თბილისის მოსახლეობისათვის მეტად დიდი მნიშვნელობა აქვს აგრეთვე ლისისა და კუს ტბასაც, განსაკუთრებით ზაფხულში, დასვენების დღეებში. სამივე ტბა თბილისის საქალაქო აგლომერაციის შიდა რეკრეაციული კომპლექსის შემადგენელ ნაწილს წარმოადგენენ.

ტურისტული კუთხით კარგი პერსპექტივები აქვს ამტყელის, ყელის, ერნოს და ბაზალეთს ტბებს. ტბებით მდიდარ სამხრეთ საქართველოში ტურისტული მიზნებისათვის შეიძლება ტაბანყურის, ფარავნისა და სალამოს ტბების გამოყენება. შედარებით მცირე რეკრეაციული მნიშვნელობა აქვს ჯანდარის, პალიასტომის, დიდი და მცირე ბებესირის ტბებს, ხოლო ფართო გამოყენების პერსპექტივები აქვთ სიონის, გალის, ჯვრის, ლაჯანურის, შაორის, ალგეთის, ყინვალის ხელოვნურ წყალსაცავებს. აბაშისა (ზ.დ. 960 მ.) და გეგის (650 მ.ზ.დ.) ჩანჩქერს. კლიმატის პირობებში ტბე-

ცალკეული გაანგარიშების მიხედვით „ბორჯომის“ დებიტის სრული ათვისების შემთხვევაში შესაძლებელია ჩამოსხმას ერთი მილიარდ 500 მილიონი ბოთლი, რაც უზრუნველყოფდა 17-19 ათასი ახალი სამუშაო ადგილის შექმნას

ბი და წყალსაცავები დასვენების იდეალურ პირობებს ქმნიან და მათ სათანადო კეთილმოწყობის პირობებში დიდი მოგებისა და სარგებლობის მოტანა შეუძლიათ.

რესურსების განსაკუთრებული სახეები

ა) შავი ზღვისპირეთი

საქართველოს 300 კმ-იანი შავი ზღვისპირა ზოლი თვალწარმტაცი პლიაჟებითა და ხელსაყრელი კლიმატური პირობებით მნიშვნელოვანი რეკრეაციული რესურსია. შავი ზღვის წყალი კომფორტულად ითვლება, თუ მისი ტემპერატურა 17°C-ზე მეტია, შავრის ტემპერატურა 15°C-ზე მეტი, ხოლო ტალღების სიძლიერე 3 ბალზე ნაკლები. შავი ზღვის მარილიანობა 13-14%-ია (ხმელთაშუა ზღვის - 35%), მასში ტალღები იშვიათად აღემატება 3 ბალს. საშიში არაა ისტოფაუნა, ხოლო ზღვის წყლის ტემპერატურის შესახებ წარმოდგენას გვაძლევს ქვემოთ მოყვანილი ცხრილი N1.

ცხრილი N1

შავი ზღვის წყლის ტემპერატურა (°C-ში) საქართველოს ფარგლებში

დასახლებული პუნქტი	თვეები											
	1	2	3	4	5	6	7	8	9	10	11	12
ბათუმი	10,9	9,6	9,4	11,7	16,2	21,5	24,3	25,4	23,6	20,9	16,8	13,4
ფოთი	9,8	8,9	9,2	11,4	16,1	21,5	24,7	25,6	23,2	19,4	15,5	11,9
სოხუმი	10,2	8,8	9,0	11,2	16,0	20,3	24,1	25,9	23,7	19,8	16,1	12,4
გაგრა	10,1	8,9	9,2	10,9	14,6	19,4	23,8	25,0	23,2	19,4	15,9	12,5

ამ მონაცემების მიხედვით საქართველოს ტერიტორიის ფარგლებში საბანაო სეზონი იწყება ივნისის (VI) თვიდან და ოქტომბრის ბოლომდე შეიძლება გაგრძელდეს, ხოლო საუკეთესო პერიოდია ივლის-აგვისტო-სექტემბრის თვეები, როცა წყლის ტემპერატურა მაქსიმალურად უახლოვდება ადამიანის ორგანიზმის ტემპერატურას.

საქართველოს შავი ზღვისპირეთის ერთადერთი უარყოფითი კლიმატური მახასიათებელი ესაა ზაფხულში ჰაერის მაღალი შეფარდებითი ტენიანობა, რაც განაპირობებს ნოტიო ტროპიკული ტიპის ამინდის ხშირ განმეორებადობას. 4-10 კმ სიღრმის სანაპირო ზოლში კომფორტული პლაჟები განლაგებულია სარფიდან ნატანებამდე. შემდეგ აფხაზეთის ტერიტორიაზე - ლესელიძემდე. შავი ზღვისპირეთის ესთეტიკურ ფასეულობას ამაღლებს აგრეთვე მდიდარი და მრავალფეროვანი მცენარეულობის სიხშირე, მთიანი და ზღვისპირა ლანდშაფტების ეფექტური შერწყმა, აგრეთვე ჰიდრომინერალური რესურსების ფართო გამოყენების შესაძლებლობები. ამ ზონის ფარგლებში განლაგებულია ცნობილი კურორტები და საკურორტო ადგილები: გაგრა, ბიჭვინთა, ახალი ათონი, სოხუმი, ბათუმი, ქობულეთი, მახინჯაური, მწვანე კონცხი, ციხისძირი. თუმცა უკანასკნელი 5 წლის მანძილზე აფხაზეთის კურორტების გამოყენების შესაძლებლობა საქართველოს არა აქვს.

რეკრეაციული განვითარების დიდი პერსპექტივა გააჩნია შეკვეთილი-მაგნიტური (ურეკი)-გრიგოლეთის ზოლს. მისი ძირითადი საკურორტო რეკრეაციული ტურისტული ფაქტორებია: ზღვის ნოტიო სუბტროპიკული ჰავა, მზის ნათების ხანგრძლივობა, ჰაერის ინტენსიური ვენტილაცია, ზღვის დაბალი ფსკერული დონე (განსაკუთრებით პრაქტიკულია საბავშვო სანატორიუმების გასამართავად) და რაც მთავარია, მაგნიტური ქვიშით აგებული ვრცელი პლაჟი. პლაჟის ქვიშა მნიშვნელოვანი რაოდენობით შეიცავს მაგნიტურ რკინას, რაც მიჩნეულია საუკეთესო სამკურნალო ფაქტორად. კურორტი მთელი წლის განმავლობაში ფუნქციონირებს და გამოიყენება სისხლის მიმოქცევის ორგანოთა, ნერვული სისტემისა და სუნთქვის ორგანოთა დაავადებების სამკურნალოდ. მაგნიტური ქვიშით მკურნალობენ ჰიპერტონიით დაავადებულლებიც.

ბ) ტორფი და სამკურნალო ტალახი

საქართველო მდიდარია სამკურნალო ტალახებითაც. წარმოშობის მიხედვით სამკურნალო ტალახები იყოფა რამდენიმე ძირითად ჯგუფად: დანალექი (ლამიანი), ბორცვის, საპროპელის და ტორფის.

დანალექი ტალახები უპირატესად მინერალური (მარილოვანი) ზღვისპირა და ტბების ლამიან დანალექებს წარმოადგენს. ისინი დიდი რაოდენობით შეიცავენ გახსნილ მინერალურ ნივთიერებებს და მყარ ნაწილაკებს. საქართველოს ტერიტორიაზე ცნობილია რამდენიმე ტბა, რომელიც ხსნარში შეიცავს ნატრიუმის სულფატის სხვადასხვა რაოდენობას სხვა მარილებთან და ნარევებთან ერთად. ასეთი ტბების ფსკერზე ყოველთვისაა ჰუმუსოვანი ნივთიერებებით მდიდარი ტალახი, რომელიც გამოსადეგია ბალნეოლოგიური მიზნებისათვის. ყველაზე მეტად ცნობილია კუმისის ტბის სულფიდური ლამიანი ტალახის საბადოები, აგრეთვე გლდანის, ჯვრის და სხვა ტბე-

ბის ლამის ტიპის დანალექი ტალახი. სამწუხაროდ მათ გამოყენებას სტიქიური ხასიათი აქვს. მხოლოდ კუმისის ტალახს იყენებს თბილისის ბალნეოლოგიური კურორტი.

საპროპელას ტალახები ძირითადად ორგანული წარმოშობის ლამიანი დანალექებია და წარმოიქმნება მტკნარი ან დაბალი მინერალიზაციის ტბებში. ისინი გვხვდება პალიასტომის და ინკეთის ტბებში.

ტორფის ტალახები წარმოიქმნება ჭაობიან ადგილებში ნესტის სიჭარბისა და ჟანგბადის ნაკლებობის პირობებში მცენარეების არასრული დაშლის შედეგად.

ბორცვის ტალახები კი - ტალახის ვულკანების, ბორცვებისა და სხვა წარმონაქმნების მოქმედების პროდუქტია. მათში ცოტაა ორგანული ნივთიერებები და მომატებულია ზოგი ქიმიური ელემენტის (ბორმი, ბორი, იოდი) შემცველობა. ბორცვული ტალახების ყველაზე მნიშვნელოვან საბადოს წარმოადგენს ახტალის ბორცვები - ე.წ. „სოპკის“ ფსევდოვულკანური ტალახი. მის ბაზაზე ფუნქციონირებს კურორტი ახტალა. კახეთის ფარგლებში ახტალის ბორცვების გარდა ცნობილია ფხოველის (გურჯაანის რაიონი), ჭერემის, ბაიდა-ჩათმას (სიღნაღის რაიონი), ტიულკი-თაფას (სიღნაღის რაიონი) და სხვა ტალახის წყაროები.

ახტალის ტალახის სამკურნალო თვისებები ადგილობრივი მოსახლეობისათვის ცნობილი იყო დიდი ხნის წინათ. მას მოიხსენიებს ქართველი ისტორიკოსი და გეოგრაფი ვახუშტი ბაგრატიონი, აგრეთვე ისტორიკოსი პ. იოსელიანი და ექიმი ა. მესხიშვილი. ტალახის ბორცვები მდებარეობს ტაფობში, რომლის ფართობი 4-5 ჰა-ია. აქ აღინიშნება ტალახის 9 ძირითადი გამოსავალი, რომლებიც ერთმანეთთან კავშირშია და სხვადასხვა დროს მოქმედებენ. როდესაც აქტიურ მდგომარეობაში მოდის ერთი გამოსავალი, სუსტდება ან სრულიად წყვეტს მოქმედებას სხვები. უმრავლეს შემთხვევაში ერთდროულად 3-4 ბორცვი მოქმედებს. ტალახის დღე-ღამური დებიტი 37-47 მმ უდრის. ახლად ამოსული ტალახის ტემპერატურა 14,0-18 0C-მდე მერყეობს.

ახტალის ტალახი არაორგანული წარმოშობისაა, ნაცრისფერია და თხიერი კონსისტენცია აქვს. კურორტი 9 თვის მანძილზე ფუნქციონირებს და გამოიყენება საყრდენ-სამოძრაო აპარატის, პერიფერიული ნერვული სისტემისა და გინეკოლოგიური დაავადებების სამკურნალოდ.

გ) სამთო და სპელეო რესურსები

საქართველოს ბუნებრივ-რეკრეაციული რესურსები კარგ პირობებს ქმნიან ალპინიზმის, სამთო ტურიზმისა და სპელეოტურიზმის განვითარებისათვის. რესპუბლიკას ამის მრავალწლიანი ტრადიციები აქვს. სამთო-სათხილამურო ტურიზმის განვითარებისათვის შესაბამისი პირობები უნდა არსებობდეს. კერძოდ: თოვლის მყარი საფარის სისქე 30 სმ-ზე მეტი (სასურველია 50-60 სმ), ხანგრძლივობა კი 75 დღეზე ნაკლები არ უნდა იყოს. მთის კალთების დახრილობა 15-20 0-ის ფარგლებში უნდა მერყეობდეს, ხოლო ტრასის სიგრძე 500 მ-დან 2-3 კმ-მდე უნდა იყოს. საქართველოში შესაბამისი პირობები აქვს ბორჯომს, ბაკურიანს, გუდაურსა და ბახმაროს.

ალპინიზმის განვითარებისათვის საუკეთესო პი-

რობები ზემო სვანეთის რეგიონში, სადაც თავმოყრილია მწვერვალები - უშბა, შხარა, თეთნულდი და სხვ. ამ სახეობის განვითარებისათვის კარგი პერსპექტივები და რესურსული პოტენციალი გააჩნია ონის, ჯავის, ყაზბეგის, დუშეთის, ახმეტისა და ლენტეხის რაიონებს.

საქართველოში რამდენიმე ათეული კარსტული მღვიმეა. ისინი განლაგებულია კავკასიონის დასავლეთ ნაწილის საშუალო მთიან ზონაში - აფხაზეთიდან წყალტუბომდე. მღვიმეების შესწავლის შედეგად დადგინდა, რომ ისინი თავისი ესთეტიკური და ამავდროს სამკურნალო თვისებებით არ ჩამოუვარდებიან ევროპისა და ჩრდ. ამერიკის ქვეყნების მღვიმეებს. თუმცა საქართველოში ამ ქვეყნებისაგან განსხვავებით მხოლოდ ორი მღვიმეა კეთილმოწყობილი და ხელმისაწვდომი. ესენია: ახალი ათონის და სათაფლიის. სპელეოტურიზმის განვითარების კარგი პერსპექტივები აქვს აბრკილის (ოჩამჩირე), ტობის (მარტვილი), ცუცხვათის (ტყიბული) მღვიმეებს, ხოლო სამეცნიერო-კვლევითი სამუშაოების ჩატარების შემდეგ - მჭიმთას (გუდაუთა), რაჩხის (ნალენჯიხა) მღვიმეებსაც. თითოეული მათგანი შეიძლება გადაიქცეს პოპულარულ სპელეოტურიზმის ცენტრად.

კარსტულ მღვიმეებს სამკურნალო მიზნებისთვისაც იყენებენ, განსაკუთრებით ბრონქიალური ასთმის, ჰიპერტონიის და ნერვული დაავადებების განსაკურნავად. ი.კონიაშვილის სახელობის კურორტოლოგიისა და ფიზიოთერაპიის ინსტიტუტმა ჩაატარა ექსპერიმენტი, რომლის მსვლელობაშიც ხდებოდა დაკვირვება ავადმყოფებზე, რომლებიც სპელეოთერაპიის მკურნალობის კურსს გადაიდგინეს წყალტუბოს კარსტულ მღვიმეში სახელწოდებით „თეთრი გამოქვაბული“.

საქართველოში სპელეოტურიზმის განვითარების პერსპექტივების მქონე რამდენიმე ათეული კარსტული მღვიმიდან, მხოლოდ ორია კეთილმოწყობილი.

ლტუბოს კარსტულ მღვიმეში სახელწოდებით „თეთრი გამოქვაბული“. მღვიმე ხასიათდება განსაკუთრებული მიკროკლიმატური და ფიზიკურ-ქიმიური ფაქტორებით, რომლებიც შემდეგში მდგომარეობს: მთელი წლის განმავლობაში შედარებით დაბალი, სტაბილური ტემპერატურა - +13-14 0C; დაბალი შეფარდებითი ტენიანობა, მაღალი რადიოაქტიურობა (ფიზიოლოგიურად დასაშვებ ნორმებში), ჰაერში მსუბუქი აეროიონების მაღალი კონცენტრაცია (ნორმალურთან შედარებით 20-30-ჯერ მეტი); ჰაერში კალციუმისა და მაგნიუმის ჰიდროკარბონატების არსებობა; ჟანგბადის პარციალური წნევის შედარებით მაღალი მაჩვენებელი, ჰაერის სისუფთავე და მასში მიკროორგანიზმებისა და ალერგენების სრული არარსებობა. სპელეოთერაპიის სფეროში გამოკვლევებმა გამოავლინა ამ ახალი ტიპის მეურნეობის ფართო პერსპექტივები, განსაკუთრებით საქართველოში, რომელიც მდიდარია კარსტული მღვიმეებით.

ტყის რესურსები

განსაკუთრებულ რეკრეაციულ რესურსს წარმოადგენს ბუნებრივი ტყეები და ტყეპარკები. უკანასკნელ წლებში მეტად გაიზარდა ტყეების რეკრეაციული მნიშვნელობა. ორგანიზაცია, ჰიპოდინამია და სტრესები ინვესტ ადამიანში ბუნებაში განტვირთვის

მოთხოვნილებებს. აქ უპირველესი როლი ტყეს ეჭირება. ტყე თავისი უნიკალური თვისებებით დიდ გავლენას ახდენს საცხოვრებელ გარემოსა და, აქედან გამომდინარე, ადამიანის ორგანიზმზე. მაგალითად, დადგენილია, რომ 1 ჰა ტყე 1 წლის მანძილზე შთანთქავს 5-10 ტ ნახშირორჟანგს და გამოყოფს 10-20 ტ ჟანგბადს, ანუ 1 ჰა ტყე წლის განმავლობაში ასუფთავებს 18 მლნ მ3 ჰაერს და მას 30-60 ტ მტვერს აცლის. ტყე, განსაკუთრებით კი წიწვოვანი, გამოყოფს მფრინავ ნივთიერებებს, ე.წ. ფიტონციდებს, რომლებიც ანადგურებენ დაავადების მატარებელ მიკრობებს და აჯანსაღებენ ჰაერს. მაგალითად, ჩინარის (ალვის) ხის ფიტონციდები მომაკვდინებლად მოქმედებს გრიპის ვირუსზე.

ტყეში იქმნება თავისებური კლიმატი ზამთრობით. ძლიერი ყინვისას ჰაერის ტემპერატურა ტყეში ყოველთვის უფრო მაღალია, ვიდრე ახლომდებარე ტერიტორიებზე, ხოლო ზაფხულში, ცხელ ამინდში ტყეში საგრძნობლად გრილია, ვიდრე მინდორში. ტყე ასუსტებს ქარის სიჩქარეს და ცვლის მზის რადიაციას. მაგ: მუხის ფოთლები შთანთქავენ მზის სხივების 90%-ს, ხოლო ნაძვი პრაქტიკულად არ ატარებს სხივებს. ხე-მცენარეები გავლენას ახდენენ ჰაერის იონიზაციაზეც. გამოკვლევებით დადგინდა, რომ ადამიანისათვის მეტად სასარგებლოა მსუბუქი უარყოფითი იონებით მდიდარი ჰაერი, რომელსაც სამკურნალო თვისებები აქვს. იგი ხელს უწყობს სისხლში ჟანგბადის შემცველობის ზრდას, შაქრისა და ფოსფორის შემცველობის შემცირებას, გუნება-განწყობილების გაუმჯობესებას. ასეთი ჰაერით კურნავენ ჰიპერტონიას, ბრონქიალურ ასთმას, უძილობას და სხვას.

საქართველოში ტყეებს მთელი ტერიტორიის თითქმის 40% უკავია, მაგრამ ისინი არათანაბრადაა განაწილებული. ტყის

ძირითადი მასივები განლაგებულია კავკასიონის ქედის სამხრეთ კალთებსა და საქართველოს სამხრეთ მთიანეთში. ამასთან ტყეების დიდი ნაწილი რესპუბლიკის დასავლეთ ნაწილშია კონცენტრირებული, სადაც შეიძლება შეხვდეთ ყველა ტიპის ტყეს, დაწყებული კოლხური ჰემიჰილიებით, დამთავრებული სუბალპურით. თუმცა, უნდა აღინიშნოს, რომ კოლხური ტიპის ტყეების უდიდესი ნაწილი გაჩეხილია და შემორჩენილია მხოლოდ ნაკრძალებში. აღმოსავლეთ საქართველოში ტყეები 500-600 მ.ზ.დ. სიმაღლიდან იწყება და სჭარბობს ფართოფოთლოვანები.

საქართველოს ტყეებში 300-ზე მეტი ჯიშის ხემცენარეს ითვლიან, რომელთა შორის ფართო გავრცელებით გამოირჩევა მუხა, კავკასიის სოჭი, აღმოსავლეთის ნაძვი, წიფელი, რცხილა, კავკასიური ფიჭვი. არის ისეთი ძვირფასი ჯიშებიც, როგორც არის თელა, ნეკერჩხალი, იფანი, ბზა და სხვა. ტყის რესურსებს მიეკუთვნება აგრეთვე სოკო, კენკრა, კაკალი და სხვა. აღნიშნულ მცენარეულობას დიდი მნიშვნელობა ენიჭება სანიტარულ-ჰიგიენური და საკურორტო-რეკრეაციული თვალსაზრისით.

საქართველოს ტყეების საერთო ფართობი 27066000 მლნ ჰა-ს შეადგენს. აქედან მხოლოდ 59500 ჰა უჭირავს ხელოვნურ ტყეებს. ბუნებრივი ტყეების 5% ფაქტობრივად ხელუხლებელია, ხოლო 40%-მდე

ინარჩუნებს პირველად სტრუქტურას. რესპუბლიკის ტყეების 98% მოდის პირველი ჯგუფის, ხოლო 20% მეორე ჯგუფის ტყეებზე, პირველ ჯგუფს მიეკუთვნება ნაკრძალი ტყეები, ძვირფასი ტყის მასივები, ქალაქების გარშემო არსებული მწვანე ზონის ტყეები, გზების და მდინარეების გასწვრივ არსებული დამცველი ზოლები, საკურორტო, წყალშენახვითი და ნიადაგდაცვითი მნიშვნელობის ტყის მასივები, საკოლმეურნეო მნიშვნელობის დამცველ-საექსპლოატაციო ტყეები და მთის ტყეები. ამ ტყეებს ძირითადად ნიადაგდაცვითი, წყალშენახვითი, კლიმატმაღეგურილებელი, საკურორტო-ბალნეოლოგიური და ესთეტიკური დანიშნულება აქვს.

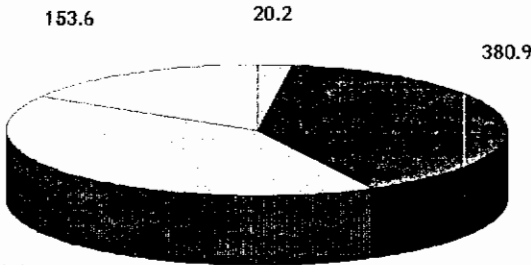
მეორე ჯგუფს მიეკუთვნება საქართველოს ჭაღლის ტყეები, რომლებიც შეზღუდული საექსპლოატაციო მნიშვნელობა აქვს. მესამე ჯგუფის, ე.ი. მხოლოდ სამრეწველო-სამეურნეო დანიშნულების ტყეები საქართველოში არ არსებობს.

ტყეთა კლასიფიკაცია შეიძლება მოხდეს მთელი რიგი ნიშნების მიხედვით: მერქნის ფორმების (რთული და მარტივი), იარუსებად განლაგების (ერთსართულიანი და მრავალსართულიანი), ჯიშობრივი შემადგენლობისა (სუფთა და შერეული), ასაკის ბონიტეტის გამოყენების თვალსაზრისით.

ადამიანი უძველესი დროიდან იყენებს ტყეს რეკრეაციული მიზნებისათვის. ამ დროს მნიშვნელოვანია როგორც ტყის გამაჯანსაღებელი და ესთეტიკური ზემოქმედება დამსვენებელზე, ისე დამსვენებელთა რეკრეაციული ზემოქმედება ტყეებზე, რასაც ხშირად უარყოფითი ეკოლოგიური შედეგი მოაქვს.

საქართველოს რეკრეაციული ტყეები

ათასი ჰექტარი



- მწვანე ზონის ტყეები
- ნაკრძალი ტყეები
- ▨ საკურორტო ტყეები

ეროვნული პარკი „თბილისი“ და ტყეპარკები

საქართველოს ტყეები, რომლებიც რეკრეაციული მიზნებისათვის გამოიყენება, ფუნქციური დანიშნულებისა და ხასიათის მიხედვით იყოფა შემდეგ 3 ჯგუფად:

1) ტყეები, სადაც ორგანიზებული და რეგულირებული დასვენება დაგეგმილი (ნაკრძალები ალკვეთილები).

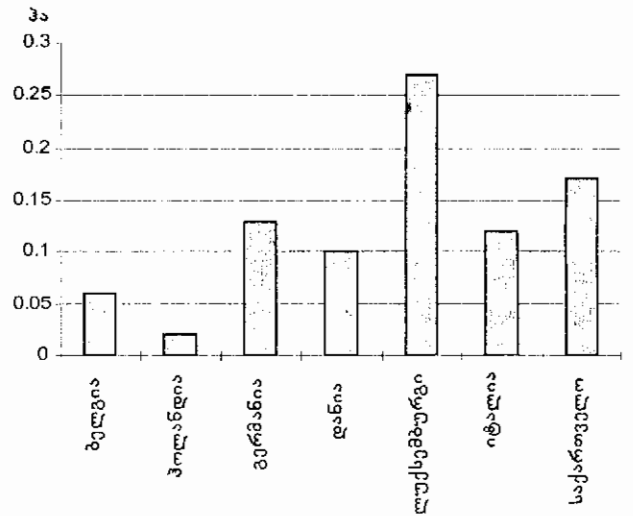
2) ტყეები, რომლებიც ინტენსიურად გამოიყენებენ რეკრეაციული საქმიანობისათვის, სადაც დასვენება დაგეგმილია, ორგანიზირებულია, მაგრამ არ

არის რეგულირებული (ტყეპარკები, მწვანე ზოლების ნაწილები, ეროვნული პარკები).

3) ტყეები, სადაც მასიური დასვენება და რეკრეაციული საქმიანობა არც ორგანიზირებულია და არც რეგულირებული (მწვანე ზონის სატყეო-სამეურნეო ნაწილები, სხვა კატეგორიის ტყეები ცალკეული ტერიტორიები). მეორე და მესამე ტყეების ჯგუფი დღესდღეობით რეკრეაციულ ფუნქციას ასრულებენ სტიქიურად, ამიტომაც ისინი სრულყოფილად არ ასრულებენ მოთხოვნებს. აქ საგზაო-საბილიკო ქსელის არასაკმარისი სიხშირისა და ტერიტორიის ცუდი კეთილმოწყობის გამო მათი რეკრეაციული გამოყენება დაბალია.

ამჟამად საქართველოს რეკრეაციულ ტყეებს უკავია 927,2 ათასი ჰა, აქედან საკურორტო ტყეები შეადგენს 371,4 ათას ჰა-ს, მწვანე ზონის ტყეები - 380,9 ათ ჰა, ნაკრძალი ტყეები - 153,6 ათ ჰა, ხოლო ეროვნული პარკი „თბილისი“ და ტყეპარკები - 20,2 ათ ჰა. (ცხ. N2)

რესპუბლიკის ყოველ მაცხოვრებელზე საშუალოდ მოდის 0,17 ჰა ტყე. მსოფლიოს სხვა ქვეყნებში ეს მაჩვენებელი ასე გამოიყურება:



დამსვენებლები და ტურისტები ტყეს სხვადასხვა მიზნებისათვის იყენებენ: სამკურნალოდ, სანადიროდ, გასეირნებისათვის, ლაშქრობისათვის და ა.შ. ყველა დასახელებული სახეობა რეკრეაციულ საქმიანობას მიეკუთვნება მხოლოდ იმ შემთხვევაში, თუ დასვენების მიზნით ხორციელდება და არ წარმოადგენს სანარმოო საქმიანობას ან რწვის საგანს. ტყეში შეიძლება გამოიყოს შემდეგი დასვენების ფორმები - საგზაო რეკრეაცია, სასეირნო, შეგროვებითი, ბანაკური, კარული და ინფრასტრუქტურული ფორმები.

უკანასკნელ ათწლეულში გაიზარდა მოსახლეობის კონცენტრაცია ქალაქებსა და საქალაქო აგლომერაციებში, რამაც მთელ რიგ მოთხოვნილებებთან ერთად წინა პლანზე დააყენა რეკრეაციული მოთხოვნებიც. ქალაქების მცხოვრებთათვის განსაკუთრებით მნიშვნელოვანია ახლომდებარე ტერიტორიებზე, ე.ი. საგარეუბნო ზონებში დასვენება, რაც პირველ რიგში განპირობებულია სატრანსპორტო და დროის ფაქტორით. ამასთან, ქალაქებში მრეწველობის ობიექტების თავმოყრამ გამოიწვია გარემოს შესამჩნევი დაჭურჭიანება მტვრით, მავნე ნივთიერებით და აირებით. დად-

საქართველოს ტყეების განადილება საქართველო-რეკონსტრუქციული რაიონების მიხედვით

საკურორტო-რეკონსტრუქციული რაიონი	რაიონის საერთო ფართობი ათასი ჰა	სახელმწიფო ტყის ფონდის საერთო ფართობი ათასი ჰა	მ.შ. ტყით დაფარულია ათასი ჰა	ტყიანობის კოეფიციენტი %
აფხაზეთის	802,4	503,6	479,2	55,6
აჭარის	290,0	195,0	180,7	62,3
სამაჩაბლოს	386,6	181,0	162,7	42,0
თბილისის	1264,0	350,6	283,9	22,5
კოლხეთის	1281,0	623,7	563,1	44,0
კახეთის	1134,2	378,2	323,6	28,5
აღმოსავლეთ კავკასიონი	497,0	172,2	160,6	32,3
სვანეთი	439,9	222,8	204,7	46,5
მესხეთ-ჯავახეთი	387,0	102,5	83,6	21,6
რაჭა-ლეჩხუმი	322,3	193,2	178,1	55,3
ბორჯომ-ბაკურიანი	118,9	72,5	65,0	54,7
სულ საქართველოში	6983,3	3024,3	2685,9	38,5

გენილია, რომ დღესდღეობით ატმოსფეროში არსებული 140 სხვადასხვა მავნე აირისებური ინგრადიენტი. იზრდება ხმაურის დონეც, რაც გამომწვეულია ავტომობილიზაციის ზრდის სწრაფი ტემპებით. მრავალ მსხვილ ქალაქში ავტომობილების ხმაურის დონე 85-100 დეციბალს აღწევს, რაც 2-ჯერ აღემატება დასაშვებ ნორმას. თბილისში 100-მდე ქუჩაში შესწავლილი იქნა ხმაურის დონე და აღმოჩნდა, რომ იგი მნიშვნელოვნად აჭარბებს დასაშვებ ნორმებს, ამასთან დედაქალაქში საცხოვრებელი სახლების მხოლოდ 30% შეესაბამება ხმაურის დონის ნორმატიულ მოთხოვნებს. მეცნიერების მიერ დადგენილია, რომ გულსისხლძარღვთა, ფილტვების, სიმსივნეების დაავადებები მკვეთრად კლებულობს იმ ადამიანებში, რომლებიც კარგად გამწვანებულ დასახლებებში ცხოვრობენ. ამ და მთელი რიგი პრობლემების გადასაჭრელად დიდი მნიშვნელობა ენიჭება ქალაქების ირგვლივ მწვანე ზონების არსებობას, რომელთა უპირველესი ფუნქციებია სანიტარულ-ჰიგიენური და დაცვითი. ისინი სუფთა ჰაერის რეზერვუარებს წარმოადგენენ, აუმჯობესებენ ქალაქის მიკროკლიმატს, ამცირებენ ჰაერის ტემპერატურას ზაფხულის პერიოდში, ზრდიან ჰაერის ტენიანობას, იცავენ დასახლებულ პუნქტებს ძლიერი ქარებისაგან, ხელს უშლიან მავნე ნივთიერებების გავრცელებას, ხშირფოთლიანი ტყეები მთანთქავენ ბგერითი ენერჯის 30%-ს, ხოლო დანარჩენ რაოდენობას აირეკლავენ და განაბნევენ. ამიტომაც კარგად გამწვანებულ კვარტლებში ხმაურის დონე 20-25 დეციბალით მცირდება.

მწვანე ზონის ტყეებში გამოიყოფა ორი სამეურნეო ნაწილი - სატყეო-სამეურნეო და სატყეპარკო ზონა. ამ დაყოფის საფუძველია ტყეებში მოსახლეობის დასვენების მიზნით გასვლის ინტენსივობა, სატყეო უბნებს შორის მოხერხებული გზების არსებობა, დაცილება დასახლებული პუნქტებიდან, სატყეო უბნების მდგომარეობა და სხვა. სატყეპარკო ნაწილი მოიცავს ქალაქის ახლოს, ლამაზ ადგილებში მდებარე ტყეებს, რომელთაც აქვთ განვითარებული სატრანსპორტო ქსელი.

საქართველოს ქალაქებსა და სამრეწველო ცენტრების ირგვლივ მწვანე ზონების საერთო ფართობი 380,9 ჰა-ა, რომელთაგანაც ტყით დაფარულია 338,0

ათასი ჰა. მათ შორის სატყეპარკო ნაწილს უკავია მხოლოდ 166,5 ათ. ჰა, ამასთან ტყით დაფარულია 145,5 ათ. ჰა.

საქართველოში მწვანე ზონების შესახებ ინფორმაცია მოცემულია ქვემოთ მოყვანილ ცხრილში N3.

ჩვენს რესპუბლიკაში ყველაზე დიდი მწვანე ზონა შეიქმნა მთავარი სამრეწველო ცენტრების - თბილისისა და რუსთავის გარშემო. აღნიშნული ზონა მოიცავს თბილისის, რუსთავის, გარდაბნის, მცხეთის, თეთრი წყაროს, კასპის, ბოლნისისა და მარნეულის ადმინისტრაციული რაიონების ტერიტორიებს მთლიანად, დუშეთის, თიანეთისა და საგარეჯოს რაიონების ნაწილს. ამ მწვანე ზონის საერთო ფართობია 820 ათ. ჰა, აქედან ტყით დაფარულია მხოლოდ 349 ათ. ჰა. ამ ზონაში კონცენტრირებულია მთელი რესპუბლიკის მოსახლეობის 31% და ქალაქის მოსახლეობის 50,2%. ტყით დაფარული საერთო ფართობებიდან ნაკრძალებს უკავია 12,2 ათ.ჰა, ხოლო ქალაქის ტყე-პარკებს, ბაღებსა და სკვერებს - 4,2 ათ. ჰა, თბილის-რუსთავის მწვანე ზონაში 40-მდე ჯიშის მერქნიანი მცენარეა გავრცელებული, მაგრამ სანიტარულ-ჰიგიენური თვალსაზრისით ძვირფას ნივთიერებზე მთელი ტყეების უმნიშვნელო ფართობი მოდის - 7,5 ათ. ჰა, რაც მთელი ტყიანი ტერიტორიის მხოლოდ 2%-ს შეადგენს. ფოთლოვანებიდან გაბატონებულია ნიფელი, მუხა, რცხილა, ჯაგრცხილა. რეკრეაციული თვალსაზრისით ყველაზე უფრო მდგრად მუხის ტყეებს 75 ათ. ჰა უკავიათ.

საქართველოს სხვა დიდი ქალაქებიდან მწვანე ზონები შექმნილია აფხაზეთში - სოხუმის ირგვლივ (ფართობია 65 ათ. ჰა), აჭარაში - ბათუმისა და ხელვაჩაურის რაიონების ტერიტორიაზე (35 ათ. ჰა) და ა.შ.

დიდი მნიშვნელობა აქვს საქართველოს კურორტების ირგვლივ სანიტარულ დაცვითი ფუნქციის მქონე ე.წ. საკურორტო ტყეებს. მათ მიეკუთვნება კლიმატური და ბალნეოლოგიური კურორტების ირგვლივ არსებული სამკურნალო დანიშნულების ტყეები. მათ შორისაა ცნობილი კურორტების - გაგრის, ბახმაროს, აბასთუმნის, წალკის, მანგლისის, კოჯრის, ბორჯომის, წყალტუბოს, საირმეს და სხვ. ირგვლივ არსებული ტყეები. საკურორტო ტყეების ძირითადი დანიშნულება და ამოცანა კურორტებისა

ცხრილი N3

საქართველოს ქალაქებისა და სამრაველო ცენტრების ირგვლივ
შემენილი მწვანე ზონების ტყეები (ჰა)

ქალაქი ან სამრეწველო ცენტრი	მწვანე ზონის საერთო ფართობი		მათ შორის			
			სატყეპარკო ნაწილი		სატყეო-სამ. ნაწილი	
	სულ	მშ. ტყით დაფარული	სულ	მშ. ტყით დაფარული	სულ	მშ. ტყით დაფარული
1	2	3	4	5	6	7
ოჩამჩირე	5808	4242	2523	1816	3285	2426
სოხუმი	7790	7519	2399	2238	5391	5281
ქობულეთი	1075	921	1075	921	-	-
ხელვაჩაური	12217	11941	1845	1772	10372	10169
ცხინვალი	5532	5130	811	762	4721	4368
ახალციხე	4194	3635	618	436	3576	3199
ბოლნისი	40531	36988	14241	12735	26290	24253
მარტვილი	3220	2964	406	383	2814	2581
გორი	16873	11579	2010	850	14863	10729
დუშეთი	56709	53755	26152	24918	30557	22837
კასპი	27945	23691	10846	8859	17099	14832
ფოთი	4404	3698	789	302	3615	3396
ქუთაისი	14078	11463	4686	3813	9392	7660
მარნეული	11712	10675	4593	4355	7119	6320
ოზურგეთი	4425	3602	1120	558	3305	3044
მცხეთა	16835	15110	16835	15110	-	-
საგარეჯო	26405	23763	12549	11217	13856	12546
საჩხერე	1108	1072	605	588	503	484
სიღნაღი	578	483	375	288	203	195
თბილისი	24155	20114	24155	20114	-	-
თეთრი წყარო	46844	42802	12220	10842	34624	31460
თელავი	4975	4461	676	632	4299	3829
თიანეთი	26240	24427	10937	10204	15303	14223
ხაშური	3212	2752	1029	878	2183	1874
წყალტუბო	981	919	981	919	-	-
ზესტაფონი	9707	8938	9707	8938	-	-
გარდაბანი	3315	1947	3315	1947	-	-
სულ	380868	338000	166517	145476	214351	192524

ცხრილი N4

საქართველოს ძირითად კურორტებზე საკურორტო ტყეების ფართობები
(მონაცემები მოტანილია სატყეოების მიხედვით)

სატყეოს დასახელება	ტყის ფონდის საერთო ფართობი	აქედან კურორტის სანიტ. დაცვის ტყეების საერთო ფართობი
	ტყით დაფარული ფართობი	ტყით დაფარული ფართობი (ჰა)
ბორჯომის	<u>25782</u> 24147	<u>25510</u> 23893
ბაკურიანის	<u>25157</u> 23186	<u>25157</u> 23186
ადიგენის	<u>40510</u> 3549	<u>17737</u> 15736
ჩოხატაურის	<u>34772</u> 32084	<u>18749</u> 17383
ონის	<u>50266</u> 44680	<u>19707</u> 16258

და მისი შემოგარენის სანიტარულ-ჰიგიენური მდგომარეობის გაუმჯობესება და მოსახლეობის დასვენებისათვის ესთეტიკური პირობების შექმნა. საკურორტო ტყეებს დიდი კლამატომარეგულირებელი ფუნქცია აკისრიათ, რამეთუ ისინი იცავენ კურორტებს ძლიერი ქარებისაგან, ზვავებისა და მენყერებისაგან, არეგულირებენ ჰაერის ტემპერატურასა და ტენიანობას, ასუფთავებენ ჰაერს და ზრდიან მისი იონიზაციის ხარისხს. ტყეების კურორტოლოგიური და ბალნეოლოგიური მნიშვნელობის განხილვისას განსაკუთრებული უპირატესობა ენიჭება ფიჭვის (მაღალია იონიზაცია), მუხისა და არყის ტყეებს. საქართველოში საკურორტო ტყეებს 371,4 ათ. ჰა უკავია. ამასთან ამ ტიპის ტყეებით მდიდარია დასავლეთ საქართველო. (ცხ. N4)

მსოფლიოში სახელგანთქმული კურორტის, ბორჯომის სატყეო მეურნეობის თითქმის მთელი ფართობი საკურორტო ტყეს უკავია. აქ სჭარბობს ნაძვი (40%), ფიჭვი (10,5%) და მუხა (7%). სწორედ წიწვოვნების სიმრავლემ განაპირობა კურორტის ჰაერის მნიშვნელოვანი სამკურნალო თვისებები. თითქმის ანალოგიური სურათია სამთო-სათხილამურო ცენტრის ბაკურიანის სატყეოშიც, სადაც საკურორტო ტყეებს თითქმის მთელი ტერიტორია უკავიათ, ხოლო მცენარეებიდან სჭარბობს - წიწვოვნები (53,3%). წიწვოვნების ყველაზე დიდი პროცენტული მაჩვენებელი აღინიშნება ადიგენის რაიონის საკურორტო ტყეებში - 92,8%, სადაც მდებარეობს ჰაერის სისუფთავითა და სამკურნალო თვისებებით გამორჩეულია კურორტი აბასთუმანი.

ადამიანის საქმიანობის ნებისმიერ მომენტში (თუნდაც ეს იყოს დასვენება), დიდი მნიშვნელობა აქვს ბუნების დაცვას, მისი რესურსების, და მათ შორის რეკრეაციული რესურსების შენარჩუნებას. ამ მიზნით საქართველოში არსებობს ე.წ. დაცული ტერიტორიები, რომელთაც მიეკუთვნება ნაკრძალები, ეროვნული პარკები, აღკვეთილები, ბიოსფერული რეზერვატორები და სხვ. მათ სხვადასხვა დატვირთვები აქვთ, მაგ. წყალმარეგულირებელი, ნიადაგდაცვითი, ბიოლოგიური რესურსების შესანარჩუნებელი, კლიმატის მასტიმულირებელი, საგანმანათლებლო და რა თქმა უნდა რეკრეაციული. იმ ადგილებში, სადაც დაცული ტერიტორიების შექმნასთან ერთად გამიზნულია ტურიზმისა და საკურორტო-რეკრეაციული საქმიანობის განვითარებაც, ადგილობრივი ეკონომიკაც საგრძნობლად ისარგებლებს.

ტურიზმსა და რეკრეაციას ქვეყნისათვის მეტად მნიშვნელოვანი შემოსავლის მოტანა შეუძლია, ხოლო ლოკალურად იგი ხელს უწყობს მომგებიანი მცირე ბიზნესის განვითარებას (საოჯახო სასტუმროები, კაფე-რესტორნები, სატრანსპორტო მომსახურება, სუვენირებისა თუ ხალხური რეწვის ნიმუშების წარმოება, საკურორტო-რეკრეაციული ობიექტების ამოქმედება და ა.შ.). ამასთან, დაუცავი ადგილების თანდათანობით დეგრადირებასთან ერთად ეს პოტენციალი კიდევ უფრო მეტ ფასეულობას შეიძენს.

ანთროპოგენული (კულტურულ-ისტორიული) რესურსები

საქართველოში ტურიზმისა და საკურორტო-რეკრეაციული მეურნეობის განვითარებისათვის ხელ-

საყრელ წინაპირობებს ქმნის აგრეთვე უნიკალური ისტორიულ-კულტურული რესურსების არსებობა. 12 ათასი ისტორიული თუ არქიტექტურული ძეგლი, 150-მდე მუზეუმი. სანახაობათა ფართო ქსელი რეკრეაციის განვითარების საწინდარია. ქართველი ხალხის მრავალსაუკუნოვანი ისტორია აისახა მრავალრიცხოვან ისტორიულ ძეგლებში, რომლებიც გვხვდება რესპუბლიკის თითქმის ყველა ადმინისტრაციულ რაიონში.

უძველეს ხანას (ბრინჯაოს და ადრეული რკინის საუკუნეები) განეკუთვნება თრიალეთის სამთავროს, სამგორის ყორღანები, აფხაზეთის დოლმენები, ჩვ.წ.აღ.-მდე IV-III-I საუკუნეებით თარიღდება ძველი დედაქალაქის - მცხეთის აკროპოლი და ვანის ნაქალაქარი, ქალაქ-გამოქვაბულის - უფლისციხის ადრეული სადგომები. დიდი რაოდენობითაა შემონახული ადრექრისტიანული ტაძრები, რომელთა შორის მრავალი - ბოლნისის სიონი (V ს.), ნინოწმინდა (VI ს.), ჯვარი მცხეთაში (VI ს.) წარმოადგენს არქიტექტურის ცნობილ ძეგლებს. ძალზე თვალწარმტაცი და ამავე დროს კომპოზიციურად მკაცრია X-XII სს-ის ტაძრები და ეკლესიები - კუმურდოში, ქუთაისში, ალავერდში, სვეტიცხოველი, სამთავისი, ნიკორწმინდა, გელათი, შემორჩენილია გრანდიოზული, კლდეში ნაკვეთი XII-XIII სს-ის მონასტრები - დავით გარეჯი და ვარძია (ბორჯომიდან 70 კმ. 1938 წლიდან მუზეუმ-ნაკრძალია), XIV-XVII სს-დან შემორჩენილი ციხეები (გრემი, ხერთვისი, კვარასციხე), ტაძრები, მონასტრები, სასახლეები, ხიდები და სხვა ნაგებობები.

განსაკუთრებით მდიდარია ისტორიული ძეგლებით ქართლი, კახეთი, სამხრეთ საქართველო და ქუთაისის შემოგარენი. ისტორიული და არქიტექტურული ძეგლების მდგომარეობა დამაკმაყოფილებელია, თუმცა ბევრი მათგანი რესტავრაციას საჭიროებს. ასევე მნიშვნელოვანია საქართველოს ცალკეული ისტორიულ-გეოგრაფიული რეგიონების, კუთხეების ეთნოგრაფიული თავისებურებანი.

საქართველოს ბუნებრივი და ეკონომიკური პირობების სხვადასხვაობამ განაპირობა გასახლეობის ზოგადი სურათი და დასახელებული პუნქტების ორიგინალური იერი. მაგალითად, ხალხური არქიტექტურისა და ხუროთმოძღვრების უნიკალური ძეგლებია მთის სოფლები - უშგული და შატალი.

საქართველო ბუნებრივი პირობების მრავალფეროვნებით პლანეტაზე ერთ-ერთი კონტრასტული, მრავალპეიზაჟიანი და კომფორტული ქვეყანაა. ამას ემატება კულტურულ-ისტორიული ძეგლების სიუხვეც. ყოველივე ეს საშუალებას გვაძლევს ვთქვათ, რომ საქართველო მდიდარია რეკრეაციული რესურსებით. საქართველოს შეუძლია მსოფლიო ტურიზმის ერთ-ერთი მძლავრი ცენტრი გახდეს; საქართველოში ტურიზმი და რეკრეაცია ნახტომისებურად უნდა განვითარდეს.

თუ საფუძვლიანად შევისწავლით საქართველოს ტყეების კლიმატო-კურორტულ ფუნქციებს, მიწერა-ლური და თერმული წყლების სამკურნალო თვისებებს, მღვიმეებს, კურორტებისა და საკურორტო ადგილების ფუნქციებს, მივალთ იმ ობიექტურ დასკვნამდე, რომ ტურიზმის პარალელურად საქართველო ჯანმრთელობის კერაც შეიძლება გახდეს.

საქართველო-რეკონსტრუქციული დახმობა

ტერიტორიის დარაიონება წარმოადგენს რთულ სამეცნიერო-შემეცნებით პროცესს, რომლის მიზანია ერთმანეთისაგან რაიმე მკაცრად განსაზღვრული ნიშნით სივრცითი ერთეულების გამოვლენა. რეკონსტრუქციული დარაიონების არსი მდგომარეობს საერთო-სახელმწიფოებრივი, რეგიონული და ლოკალური დონის ტერიტორიულ-რეკონსტრუქციული სისტემების (კომპლექსების) თანადაქვემდებარების გამოყოფასა, კლასიფიკაციასა და დადგენაში. რეკონსტრუქციული რაიონი ყალიბდება რეკონსტრუქციული საქმიანობის, მომსახურების სფეროში (საკურორტო მკურნალობა, გამაჯანსაღებელი დასვენება, ტურიზმი და სხვა), შრომის გეოგრაფიული განაწილების პროცესში.

სხვადასხვა რანგის რეკონსტრუქციული რაიონების გამოყოფის ძირითადი კრიტერიუმებია: 1. ბუნებრივ-რეკონსტრუქციული და ისტორიულ-კულტურული რესურსების არსებობა, მათი კონცენტრაცია გარკვეულ ტერიტორიაზე; 2. რეკონსტრუქციული მომსახურების თვალსაზრისით ტერიტორიის გამოხატული სპეციალიზაცია; 3. მატერიალური წარმოებისა და მომსახურების სფეროს შეუღლებული დარგების განვითარების დონე; 4. დამსვენებლებისა და ტურისტების მომსახურებასთან პირდაპირ ან არაპირდაპირ დაკავშირებული ადგილობრივი მოსახლეობის ხვედრითი წონა.

რეკონსტრუქციული მომსახურების ინტენსიურმა ზრდამ, რესპუბლიკის საკურორტო მეურნეობისა და ტურიზმის განვითარების რეგიონული თავისებურებების „სიგანესა“ და „სიღრმეში“ კვლევამ საშუალება მოგვცა შემუშავებულიყო საქართველოს რეკონსტრუქციული დარაიონების სქემა, რომელიც ითვალისწინებს ქვეყნის საკურორტო-ტურისტული მეურნეობის, როგორც თანამედროვე მდგომარეობას, ასევე პერსპექტიულ განვითარებას.

აღნიშნულ სქემას საფუძვლად დაედო საქართველოს სხვადასხვა რეგიონის საკურორტო-რეკონსტრუქციული სპეციალიზაცია, უმრავლეს შემთხვევაში სატრანსპორტო-განმანაწილებელი და მართვის ცენტრის არსებობის პირობებში რაიონის შინაგანი ეკონომიკური ერთიანობა; კლიმატური, ბალნეოლოგიური და ზოგადად, რეკონსტრუქციული რესურსების ხასიათისა და განაწილების მიხედვით საქართველოში გამოყოფილია 12 რეკონსტრუქციული რაიონი. თითოეული მათგანი ერთმანეთისაგან განსხვავდება თავიანთი სპეციალიზაციით, დაწესებულებათა სტრუქტურით და განვითარების პოტენციური შესაძლებლობებით (იხ. ცხრ. N5).

1. აფხაზეთის რეკონსტრუქციული რაიონს - რეკონსტრუქციის რაოდენობით რესპუბლიკაში ყოველთვის პირველი ადგილი ეჭირა. აქ თავმოყრილი იყო მთელი რესპუბლიკის საკურორტო და ტურისტული დაწესებულებების თითქმის 40%. ამ რაიონის ჩამოყალიბება განაპირობა ძირითადად ბუნებრივმა ფაქტორებმა: რბილი სუბტროპიკული ჰავა, თბილი ზღვა, მზის ნათების მაღალი ინტენსიურობა, მრავალრიცხოვანი მინერალური წყაროები; რაიონის განსაკუთრებულ რეკონსტრუქციულ რესურსს წარმოადგენს ახალი ათონის მღვიმე (გაიხსნა 1961 წ.), გაგრისა და ბესლეთის თე-

რმული (+34-42 0C) სულფიტური მინერალური წყლები, რინის ტბა (900 მ.ზ.დ.). სამწუხაროდ, 1992-93 წწ. საომარი მოქმედების შედეგად, რაიონის რეკონსტრუქციული მეურნეობა მთლიანად მოიშალა, ხოლო ბევრი ობიექტი განადგურდა.

2. აჭარის რეკონსტრუქციული რაიონი - სპეციალიზაციის მიხედვით აფხაზეთის საკურორტო-რეკონსტრუქციული რაიონის მსგავსია. ბოლო წლებში განსაკუთრებით გაიზარდა მისი რეკონსტრუქციული მომსახურების მასშტაბები. ყველა ტიპის საკურორტო ობიექტების საერთო სიმძლავრე აჭარის სანაპიროზე შეადგენს 9,3 ათასს (1996 წ.). მათგან ნახევარზე მეტი თავმოყრილია ქობულეთში. დიდი პოპულარობით სარგებლობს ამ კურორტის ქვიშიანი პლაჟი და ზღვისპირა ფიჭვნარი. გამორჩეულია სილამაზით ციხისძირი და მწვანე კონცხი. დამსვენებლების ყურადღებას იპყრობს ეგზოტიკური მცენარეულობით სავსე ბათუმის ბოტანიკური ბაღი. ბათუმი ათასწლეულების მანძილზე შავ ზღვაზე მოქმედი კრუიზების ბოლო პუნქტს წარმოადგენდა. 1990 წლამდე ყოველწლიურად იზრდებოდა ტურისტთა რაოდენობა. ეს ტენდენცია ამ ბოლო 3-4 წლის მანძილზე შეინიშნება.

3. კოლხეთის ანუ ცენტრალური შავი ზღვისპირეთის რეკონსტრუქციული რაიონს უჭირავს კოლხეთის ზღვისპირეთის სანაპირო ზოლი და მიმდინარე მთისწინები. აღნიშნულ რაიონში საკურორტო-რეკონსტრუქციული მეურნეობის განვითარებისათვის შემდეგი წინაპირობებია: დაბლობი და მოსწორებული რელიეფი, მშვენიერი პლაჟები, მინერალური წყლების სიუხვე. ამ რაიონში შავ ზღვას მეტწილად დაჭაობებული ტერიტორიები ესაზღვრება, ამიტომაც აქ მხოლოდ რამდენიმე პუნქტში მოქმედებს საკურორტო-ტურისტული ობიექტები.

4. სვანეთის რეკონსტრუქციული რაიონს - მთის ჰავა, მაღალმთიანი ლანდშაფტები, მრავალრიცხოვანი მინერალური წყაროები, მთის ხეობების ველური სილამაზე, მყინვარები (შხარა, თეთნულდი, უშბა, ლახილი, შხელდა და სხვა) ერთ-ერთ ყველაზე პერსპექტიულად ხდის რესპუბლიკაში. რეკონსტრუქციული რაიონის ფარგლებში გამოიყოფა 2 ნაწილი - ზემო და ქვემო სვანეთი, რომლებიც სამთო ტურიზმისა და სამთოსათხილამურო სპორტის ცენტრებთან ერთად, შეიძლება სამკურნალო-საკურორტო ბაზადაც იქცეს.

5. რაჭის რეკონსტრუქციული რაიონი - თავისი ბუნებრივი ფაქტორებით სვანეთის მსგავსია, ჯანსაღი კლიმატი, წინვოვანი ტყეები, თვალწარმტაცი ლანდშაფტები, ჰიდროკარბონატული მინერალური წყლები ამ რეკონსტრუქციული რაიონის ატრაქციულობისა და პოპულარობის განმსაზღვრელი ფაქტორებია. ამ რაიონში მდებარეობს ბალნეოკლიმატური კურორტი უნერა და მთის კლიმატობალნეოლოგიური კურორტი შოვი და ზაფხულის პერიოდში რესპუბლიკის მოსახლეობისათვის ზოგადად გამაჯანსაღებელი დასვენების ცენტრს წარმოადგენს.

6. ბორჯომ-ბაკურიანის რეკონსტრუქციული რაიონი მთის ტიპის მრავალფუნქციურ არეალს წარმოადგენს. იგი რესპუბლიკაში ერთ-ერთი უმთავრესი რაიონია; აქ თავმოყრილია მთელი ქვეყნის სანატორიულ-კულტურული და ტურისტული დაწესებულებების სანოლთა ფონდის 15%-მდე. ფუნქციური თვალსაზრისით ყვე-

ლაზე განვითარებული და მრავალფეროვანია ბორჯომის ლოკალური რეკონსტრუქციული კომპლექსი, რომელიც პირველ რიგში სპეციალიზებულია საკურორტო მკურნალობაზე. მას საქვეყნოდ აღიარებულ მინერალურ წყალთან ერთად სახელი გაუთქვა ტყიანმა გარემომ და ჰავამ. ბორჯომში მკურნალობენ კუჭ-ნაწლავთა და გულ-სისხლძარღვთა დაავადებებს. მთისა და ბარის საზღვარზე მდებარე ბორჯომის ხეობა (ზღ. 800-900 მ.) თრიალეთის მთიან სისტემას გამოყოფს მესხეთისა და ლიხის ქედებისაგან. მისი მნიშვნელოვანი ნაწილი მარადმწვანე მცენარეებისა და გარეული ცხოველების ნაკრძალს უჭირავს. ხეობა გამორჩეულ

ვითა და გულ-სისხლძარღვთა დაავადებებს. მთისა და ბარის საზღვარზე მდებარე ბორჯომის ხეობა (ზღ. 800-900 მ.) თრიალეთის მთიან სისტემას გამოყოფს მესხეთისა და ლიხის ქედებისაგან. მისი მნიშვნელოვანი ნაწილი მარადმწვანე მცენარეებისა და გარეული ცხოველების ნაკრძალს უჭირავს. ხეობა გამორჩეულ

ცხრილი N 5

საქართველოს რეკონსტრუქციული რაიონები

N რეკონსტრუქციული რაიონის დასახელება	რომელ ადმინისტრაციულ რაიონს მოიცავს	რაიონის კურორტები და საკურორტო ადგილები
1. აფხაზეთის	გაგრა, სოხუმი, გუდაუთა, გულრიფში, გალი, ოჩამჩირე.	გაგრა, ბიჭვინთა, ლესელიძე, განთიადი, ალახაძე, ლიძაძე, გუდაუთა, ახალი ათონი, ოქროს ნაპირი, ავადპარა, რინა, მიუსერა, ეშერა, სოხუმი, ბესლეთი, გულრიფში, ბაბუშერა, აგუძერა, ვარჩა, ქლუხორი, ოჩამჩირე, კინდლი, ტამიში, ტყვარჩელი, საბერიო, აერო, გუდაუთა.
2. აჭარის	ბათუმი, ქობულეთი, ქედი, ხელვაჩაური, ხულო, შუახევი.	ქობულეთი, ჩაქვი, ციხისძირი, კვარკვერცხა, ბათუმი, მახინჯაური, მწვანე კონცხი, ჩირუხა, ქედა, კოკოტაური, ბეშუმი.
3. კოლხეთის ანუ შავი ზღვისპირეთი.	ზუგდიდი, სენაკი, აბაშა, ჩოხატაური, ლანჩხუთი, ოზურგეთი, მარტვილი, ნალეფჯისა, ჩხორონყუ, ხობი, ქ.ფოთი.	ანაკლია, ცაიში, მალთაყვა, ყულევი, გრიგოლეთი, წყალწმინდა, ურეკი, ნასაკირალი, ლაითური, ბახმარო, ნაბელავი, მენჯი, ნაქალაქევი, ლებარდე, სქური, მუხური.
4. სვანეთის	ლენტეხი, მესტია.	ლენტეხი, ზესხო, მუაში, აილამა, მესტია, ნაკრა, ტეიბერი, იპარი.
5. რაჭის	ონი, ამბროლაური.	უნერა, ბარი, შოვი, სორი, ბეგულეი, ხილიკარი.
6. ბორჯომ-ბაკურიანის	ბორჯომი, ხაშური	ბორჯომი, ბაკურიანი, ცემი, წალვერი, ტბა, ქვაბისხევი, დაბა, ახალდაბა, გვერდითუბანი, კახისი, მზეთამზე, ციხისჯვარი, ჩითახევი, პატარა ცემი, სურამი, ქვიშხეთი.
7. აღმოსავლეთი კავკასიონის	დუშეთი, ყაზბეგი	ფასანაური, ვაჟასწყარო, ბაზალეთი, ჩარგალი, ყაზბეგი, ხდე, სიონი, გუდაური.
8. სამაჩაბლოს	ჯავა, ცხინვალი	ჯავა, ვეზური, ელბაქითა, ბაგიათი, კოდიბანი, ცხინვალი, ქანჩავეთი.
9. კახეთის	თელავი, საგარეჯო, ყვარელი, გურჯაანი, სიღნაღი, ლაგოდეხი, ახმეტა, დედოფლისწყარო	უჯარმა, ციციკოდა, მანავი, პატარძელეი, ახტალა, ვეჯინი, თელავი, თორღვას აბანო, თეთრი წყლები, ლაგოდეხი, დედოფლისწყარო, არხილოს კალო, სიღნაღი, ქვემო ზოდამენი, ზნარი.
10. მესხეთ-ჯავახეთის	ახალციხე, ადიგენი, ახალქალაქი, ასპინძა, ნინოწმინდა	ახასთუმანი, უდე, ასპინძა, ჩობარეთი, ნაქალაქევი.
11. თბილისის	თბილისი, რუსთავი, გარდაბანი, ბოლნისი, მარნეული, ქარელი, კასპი, გორი, თიანეთი, თეთრიწყარო, დმანისი, ნალკა, მცხეთა.	წყნეთი, კოჯორი, კიკეთი, ნორიო, კუმისი, მცხეთა, ცხვარიჭამია, საგურამო, ზედაზენი, მანგლისი, ალგეთი, პანტიანი, ფოლადაური, ჩათახი, ხოვლე, გოხიჯვარი, ახალქალაქი, მერეთი, ფიჭვების ხევი.
12. ქუთაისის	ქუთაისი, წყალტუბო, ტყიბული, ჭიათურა, სამტრედიო, თერჯოლა, ვანი, ცაგერი, ბაღდათი, ზესტაფონი, ხონი, საჩხერე, ხარაგაული.	ქუთაისი, წყალტუბო, საირმე, ზეკარი, აღისმერეთი, კვერეთი, ლიჩი, სიმონეთი, ლაშიჭალა, სულორი, ამალღება, ზვარე, ნუნისი, კურსები, ცხრაჯვარი.

დასასვენებელ ადგილს წარმოადგენს. ბორჯომში მოქმედებს 6 სანატორიუმი და 4 პანსიონატი (3800 ადგილი), ტურისტული ბაზა (366 ადგილი). ბაკურიანის ლოკალურ კომპლექსს გააჩნია ორმაგი ფუნქცია: ზაფხულში ესაა ტიპური „საბავშვო“ და „საოჯახო“ კურორტი, ხოლო ზამთარში იგი სამთო-სათხილამურო სპორტის ცენტრად იქცევა ხოლმე. ბორჯომ-ბაკურიანის რეკრეაციულ რაიონში მდებარე მთის კლიმატური კურორტები დიდი რაოდენობით იზიდავს დამსვენებლებს მთელი წლის მანძილზე.

7. აღმოსავლეთ კავკასიონის რეკრეაციული რაიონი ჩამოყალიბდა საქართველოს სამხედრო გზის გასწვრივ. მას დიდი ხნის ტურისტული ტრადიციები გააჩნია. ესაა კავკასიაში ყველაზე ძველი სამთო-სპორტისა და საავტომობილო ტურიზმის რაიონი. კურორტებისა და საკურორტო ადგილების უმრავლესობა მდებარეობს ზ.დ. 1900 მ სიმაღლეზე და ხასიათდება ზომიერი კლიმატით. შედარებით რბილი ზამთართა და თბილი ზაფხულით. კლიმატური პირობები ბალნეოლოგიურ რესურსებთან ერთად აღნიშნულ რეკრეაციულ რაიონს განვითარების ფართო პერსპექტივებს უსახავს. ამასთან აღსანიშნავია, რომ რაიონის ფარგლებში მდებარეობს სამთო-კლიმატური კურორტი გუდაური. იგი ზ.დ.-დან 1700-1750 მ სიმაღლეზეა განლაგებული და თოვლის საბურველის მდგრადობის ხანგრძლივობამ (დეკემბრიდან აპრილამდე) მისი პოპულარობა და სამთო-სათხილამურო ცენტრად გადაქცევა გამოიწვია.

8. სამაჩაბლოს რეკრეაციული რაიონი ნაკლებადაა ათვისებული, მაგრამ განვითარების დიდი პერსპექტივები გააჩნია. რაიონის ფარგლებში აღსანიშნავია ბალნეოკლიმატური პროფილის კურორტი ჯავა მდ. დიდი ლიახვის ხეობაში. მისი წყლები გამოიყენება საჭმლის მომწელებელი ორგანოების და უროლოგიურ დაავადებათა სამკურნალოდ.

9. კახეთის რეკრეაციული რაიონი მოიცავს კახეთის ქედსა და იორ-ალაზნის დაბლობს. აქ მდებარეობს საქართველოში ერთადერთი ტალახის სამკურნალო კურორტი ახტალა. რაიონი მდიდარია მინერალური წყლებით (თორღვას აბანო, უჯარმა, თეთრი წყლები) და ისტორიულ-კულტურული ძეგლებით

ბით (შუამთა, იყალთო, ალავერდი, გრემი, გარეჯი, უჯარმა, ბოჭორმა და სხვა).

რაიონში ფორმირებულია რამდენიმე ლოკალური რეკრეაციული კომპლექსი: თელავის (ტურისტულ-საექსკურსიო), გურჯაანის (სამკურნალო-საკურორტო), ლაგოდეხის, სიღნაღის (ტურისტულ-საექსკურსიო) და თუშეთის (სამთო-რეკრეაციული). კახეთის რეკრეაციული რაიონი ფართოდ გამოიყენება თბილისის აგლომერაციის მოსახლეობის მიერ ხანმოკლე დასვენებისათვის.

10. მესხეთ-ჯავახეთის რეკრეაციული რაიონის გამოყოფა სამკურნალო თვისებების მქონე მთის ჰავამ და მრავალი მინერალური წყაროს არსებობამ განაპირობა. აქ ფუნქციონირებს რამდენიმე კლიმატური და ბალნეოლოგიური კურორტი, რომელთა შორის ყველაზე ცნობილია ტუბერკულოზის სანიანალმდეგო პროფილის მქონე კურორტი აბასთუმანი. იგი მდ. ოცხეს ნინოვანის ტყეებით შემოსილი ხეობის საშუალომთიან ზონაში მდებარეობს და მე-19 საუკუნიდანაა ცნობილი. კურორტზე არსებულ 6 სანატორიუმში (1125 სანოლი ადგილი) მთელი წლის მანძილზე მკურნალობენ ავადმყოფებს. რაიონის ფასეულობას წარმოადგენს აგრეთვე მნიშვნელოვანი ტურისტული ცენტრი ვარძია; რაიონში რეკრეაციული რესურსების ხასიათის მიხედვით გამოიყოფა 3 კომპლექსი - აბასთუმნის (სამკურნალო-საკურორტო), ვარძიის (ტურისტულ-საექსკურსიო) და ახალციხის (საკურორტო-ტურისტული).

11. თბილისის რეკრეაციული რაიონი - ფუნქციური დანიშნულებით არსებითად განსხვავდება სხვა საკურორტო-რეკრეაციული რაიონებისაგან. მისი უმნიშვნელოვანესი ამოცანაა დედაქალაქისა და მისი აგლომერაციის მოსახლეობის უზრუნველყოფა ხანმოკლე და სეზონური (ზაფხულის) დასვენებით.

თბილისის ირგვლივ შექმნილია საგარეუბნო ტიპის კურორტები (კოჯორი, წყნეთი, მანგლისი, ტაბახმელა, წავკისი, ოქროყანა და სხვა. რაიონი გამოირჩევა მრავალფეროვანი ბუნებრივ-რეკრეაციული (კლიმატური, ჰიდრომინერალური, ესთეტიკური) და ისტორიულ-კლიმატური რესურსებით. რაიონისთვის დამახასიათებელია ისეთი ტიპური პროცესი,

ცხრილი №6

საქართველოს რეკონსტრუქციული რაიონების პოტენციური შესაძლებლობები

რეკრეაციული რაიონის დასახლება	პოტენციური შესაძლებლობები (ათასი სანოლი ადგილი)	რეკრეაციული რაიონის დასახლება	პოტენციური შესაძლებლობები (ათას სან. ადგ.)
საქართველო	755,0	აღმოსავლეთ საქართველო	241,2
მათ შორის დას. საქართველო	513,8	თბილისი	95,7
აფხაზეთი	225,0	ბორჯომ-ბაკურიანი	55,6
აჭარა	75,0	აღმ. კავკასიონი	21,7
კოლხეთის, ანუ ცენტრალური შავი ზღვისპირეთის	115,0	მესხეთ-ჯავახეთი	24,2
ქუთაისი	58,4	კახეთი	27,0
სვანეთი	20,8	სამაჩაბლო	17,0
რაჭა	19,6		

როგორცაა მეორე საცხოვრებლის შექმნა, სააგარაკო და მებაღეობა-მეხოსტენობის ამხანაგობების სახით. ამ მიზნით რაიონის ფარგლებში გამოყოფილი იქნა 2507,76 ჰა 31575 ოჯახისათვის. ეს პროცესი დღესდღეობით შეჩერებულია. თბილისის რეკონსტრუქციულ რაიონში რეკონსტრუქციული მეურნეობის მატერიალურ-ტექნიკური ბაზა სუსტია (20000 საწოლი ადგილი). რაიონის ბირთვს წარმოადგენს თბილისი, რომელიც ისტორიულ-კულტურული ფასეულობების თავმოყრისა და მოხერხებული ეკონომიკურ-გეოგრაფიული მდებარეობის გამო ვითარდება, როგორც საერთაშორისო ტურიზმის ცენტრი. იგი თავისი გოგირდოვანი წყლებით, ცნობილია, აგრეთვე, როგორც ბალნეოლოგიური კურორტი.

12. ქუთაისის რეკონსტრუქციულ რაიონს გააჩნია, როგორც სამკურნალო, ისე ტურისტულ-საექსკურსიო სპეციალიზაცია. ეს განპირობებულია ერთის მხრივ მრავალფეროვანი ბალნეოლოგიური რესურსების არსებობით, მეორეს მხრივ კი ისტორიულ-კულტურულ ფასეულობათა მალალი კონცენტრაციით. რაიონის მინერალური წყაროებიდან აღსანიშნავია კურორტი წყალტუბო (ქუთაისიდან 12 კმ-ის დაშორებით 12 მ.ზ.დ.). ჭაობის ამოშრობის შემდეგ აქ აშენდა 9 სააბაზანო შენობა, სთ-ში 580 კაცის საერთო გამტარუნარიანობით. წყაროების განლაგების ტერიტორია ამჟამად წარმოადგენს ერთ მთლიან პარკს, რომლის ირგვლივ ფერდობებზე აშენებულია 16 სანატორიუმი და სტაციონარი. ერთდროულად ისინი 4000 კაცს იტევენ.

ბალნეო-კლიმატური პროფილის კურორტს წარმოადგენს კურორტი საირმე, რომელიც ღვიძლისა და თირკმელის დაავადებათა ეფექტური მკურნალობითაა ცნობილი.

საირმე (ზ.დ. 950 მ.) მხოლოდ წლის თბილ პერიოდში მოქმედებს. სანატორიუმი, 3 პანსიონატი და სასტუმრო ერთდროულად 800-მდე ადამიანს ემსახურება.

რეკონსტრუქციული რაიონი მდიდარია აგრეთვე კარსტული მღვიმეებით, რომელთა შორის აღსანიშნავია სათაფლია და „თეთრი გამოქვაბული“ (წყალტუბოსთან, 1974 წლიდან ფუნქციონირებს). ქუთაისის რეკონსტრუქციული რაიონის პოტენციური შესაძლებლობები 58000 საწოლ ადგილს ითვალისწინებენ.

თითოეული რეკონსტრუქციული რაიონის პოტენციური შესაძლებლობების შესახებ წარმოადგენას გვაძლევს ცხრილი №6.

იმასთან დაკავშირებით, რომ საქართველოს მრავალრიცხოვანი კურორტები, მიუხედავად ტერიტორიული ფაქტორებისა, ჩაისახნენ და განვითარდნენ განსხვავებულ ბუნებრივ გარემოში, ცხადია, მათი სამკურნალო-დასასვენებელი თვისებებიც არ არის ერთგვაროვანი, რამაც განაპირობა თითოეულის გამოყენების სპეციფიკა. განსხვავებანი ვლინდება როგორც რეკონსტრუქციული შემადგენლობაში, ისე თვით კურორტის გამოყენების თავისებურებებში, კერძოდ, სეზონის ხასიათსა და ხანგრძლივობაში (ზაფხულში, ზამთარში ან მთელი წლის მანძილზე მოქმედი) გამტარუნარიანობასა და კეთილმოწყობაში და ა.შ. აღნიშნული ნიშნების მხედველობაში მიღებით საქართველოს თანამედროვე კურორტები შეიძლება დაყვით 5 ძირითად ჯგუფად:

1) ზღვისპირა-კლიმატური კურორტები, რომლე-

ბიც მთლიანად აფხაზეთის, აჭარისა და ნაწილობრივ კოლხეთის რეკონსტრუქციული რაიონის ფარგლებში მდებარეობენ. დღეს, საქართველოს ზღვისპირეთში ტურიზმს უფრო მეტი პრობლემები აქვს, ვიდრე პერსპექტივები. სანაპირო კურორტები გაძარცვულია ან დასახლებულია ლტოლვილებით, ინფრასტრუქტურა ფაქტიურად განადგურებულია, პლაჟები დანაგვიანებულია, საბანაო წყალი უვარგისია. ამასთან, დღეისათვის 90 კმ-მდეა შემცირებული რეკონსტრუქციული სანაპირო ზოლი, სადაც 4-5 კურორტიღა თუ ფუნქციონირებს 5 მილიონიანი ქვეყნისათვის და ძლივს აკმაყოფილებს შიდა ბაზრის მოთხოვნებს, რომ აღარაფერი ვთქვათ აქ უცხოელი ტურისტების ჩამოსვლაზე.

2) ბალნეოლოგიური კურორტები. მათი უმრავლესობა საქართველოს ბარის ზონაში, მინერალური წყაროების ბაზაზე მოქმედებენ. კურორტების დიდი ნაწილი არ გამოირჩევა კეთილმოწყობის მაღალი დონით, მაგრამ ფართოდ გამოიყენება სხვადასხვა დაავადებათა მკურნალობისა და პროფილაქტიკისათვის. ეს კურორტები სეზონურია და მოქმედებს წლის თბილ პერიოდში.

3) ბალნეო-კლიმატური კურორტები უპირატესად დაბალმთიან ზონაში მდებარეობენ. სამკურნალო მინერალურ წყალთან ერთად ამ კურორტებზე დასვენების კარგი პირობებიც არსებობს.

4) მთის კლიმატური კურორტები საქართველოში მრავლადაა. ისინი გამოირჩევიან მთის გრილი ჰავით და უხვი მცენარეულობით. უმრავლესობა კეთილმოწყობილია.

5) საგარეუბნო ტიპის კურორტები ჯერჯერობით მხოლოდ თბილისის ირგვლივაა შექმნილი. მათი უმეტესობა ზღვის დონიდან 700 მ-ზე მაღლაა განლაგებული და მათი გაფართოება ხდება ძირითადად მთიანი ტერიტორიების ხარჯზე. კურორტების ძირითად ფასეულობას წარმოადგენს ტყის მასივების, წყალსაცავებისა და ტბების არსებობა. მათი სპეციფიკური ნიშანია ქალაქის უახლესი ტერიტორიების მალალი მეურნეობრივი ათვისებისა და მისი ინტენსიური რეკონსტრუქციული ათვისების გარკვეული შეთანხმება. საგარეუბნო ტიპის კურორტები ჯერ კიდევ განვითარების ექსტენსიურ ეტაპზე არიან, რაც ვლინდება ამკარად გამოხატული რეკონსტრუქციული სპეციალიზაციის უქონლობაში, საგარეუბნო დასვენების მატერიალურ-ტექნიკური ბაზის და რეკონსტრუქციული ინტრასტრუქტურის განვითარების დაბალ დონეში.

ამრიგად, საქართველოს კურორტები და საკურორტო ადგილები მნიშვნელოვან როლს ასრულებენ მოსახლეობის დასვენებაზე მოთხოვნილებების დაკმაყოფილებაში, ამიტომ მათი განვითარების მთავარი მიზანია უზრუნველყონ როგორც რესპუბლიკის, ისე უცხოელი მოსახლეობის ყველა ჯგუფის სრულფასოვანი დასვენება, ბუნებრივი ლანდშაფტების მაქსიმალური შენარჩუნების პირობებში.

საქართველოს საკურორტო-რეკონსტრუქციული და გუგისტური მეურნეობის განვითარების პერსპექტივები

ჩვენი საუკუნის მეორე ნახევრიდან საქართველოს ერთიან სახალხო-სამეურნეო კომპლექსში მნი-

შენელოვანი ადგილი დაიკავა რეკრეაციულმა მეურნეობამ. ეს იყო დროით ნაკარნახევი კანონზომიერი მოვლენა და განაპირობა შემდეგმა ფაქტორებმა:

1. საქართველოს ბუნებრივი გარემო, მისი გეოგრაფიული მდებარეობა და ისტორიულ-არქიტექტურული ძეგლები ხელსაყრელ პირობებს ქმნიდნენ რეკრეაციისა და ტურიზმის განვითარებისათვის, ეკავა რა ამ მხრივ გამორჩეული ადგილი ყოფილი მოკავშირე რესპუბლიკებს შორის, საქართველოს გააჩნდა პოტენცია გადაქცეულიყო რეკრეაციული ფუნქციის შემსრულებელ ერთ-ერთ მსხვილ რეგიონად არა მარტო მაშინდელი საბჭოთა კავშირის, არამედ საერთაშორისო მასშტაბითაც.

2. წარმოების ინდუსტრიალიზაციისა და კულტურის აღმავლობის ვითარებაში დაჩქარდა ურბანიზაციის პროცესი. როგორც ქალაქის, ისე სოფლის მოსახლეობა დიდ მოთხოვნებს აყენებდა ცხოვრების პირობების გაუმჯობესებაზე, მათ შორის ჯანმრთელობის დაცვისა და დასვენების ორგანიზაციის სფეროში.

3. წარმოების განვითარების დონემ მეორე მსოფლიო ომის შემდგომ პერიოდში უკვე მიაღწია ისეთ მასშტაბებს, როცა შესაძლებელი გახდა საფუძველი ჩაყროდა ე.წ. „დასვენების ინდუსტრიას“, ანუ შექმნილიყო რეკრეაციული მეურნეობის სოლიდური მატერიალური ბაზა.

გასათვალისწინებელია ის გარემოებაც, რომ საქში არსებობდა გარკვეული ტრადიციები დასვენებისა და რიგი დაავადებების კურორტის პირობებში მკურნალობის კერების შესაქმნელად. ჯერ კიდევ გასულ საუკუნეში რუსეთის მოსახლეობის მაღალი ფენების წარმომადგენლებმა მოაწყეს საქართველოში ცალკეული ასეთი კერები.

საქართველოს მინერალური წყლების სამკურნალო თვისებებით მოსახლეობა უძველესი დროიდან სარგებლობდა, კურორტები კი გასულ საუკუნეში ჩაისახა. ზოგიერთ თანამედროვე კურორტს დიდი ხნის ისტორია აქვს. XIX საუკუნიდან ცნობილია ბორჯომი და ბაკურიანი, ჩვენი საუკუნის დასაწყისიდან - გაგრის კლიმატური სადგური. დაახლოებით ამავე პერიოდში შეიქმნა საკურორტო ობიექტები სოხუმი-სა და ბათუმის მიდამოებში.

პირველი მსოფლიო ომის წინა წლებში აშენდა მსხვილი სანატორიუმი ტუბერკულოზით დაავადებულთათვის გულრიფში.

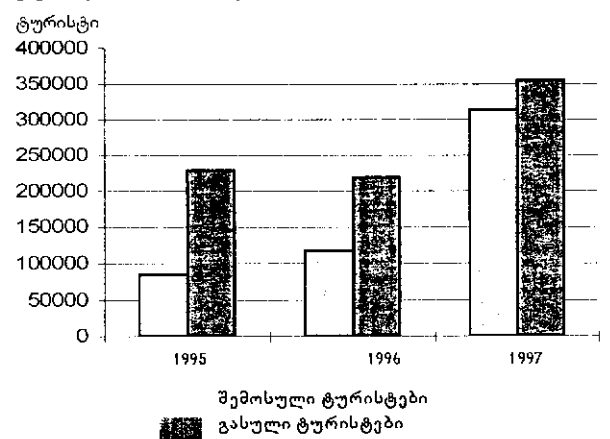
რეკრეაციული მეურნეობის შექმნამ ფართო ხასიათი მიიღო 20-30-იან წლებში. სანატორიუმები, პანსიონატები და დასასვენებელი სახლები აშენდა გაგრაში, ბორჯომში, ქობულეთში, მწვანე კონცხზე, აბასთუმანში და ბევრ სხვა ადგილას. წყალტუბოში შეიქმნა ბალნეოლოგიური კურორტი. ამ პერიოდში

საკურორტო ფუნქციამ შეასრულა დიდი როლი ბორჯომის, გაგრის, ქობულეთის ქალაქებად ჩამოყალიბებაში.

1939 წლისათვის საქართველოს კურორტებზე მოქმედებდა 71 სანატორიუმი და პანსიონატი, რომელთა ადგილების რაოდენობა შეადგენდა 8,4 ათასს. ეს პერიოდი იმითაცაა აღსანიშნავი, რომ დაარსდა ახალი ტურისტული მარშრუტები, გაიზარდა ტურისტების რაოდენობა.

მეორე მსოფლიო ომის შემდეგ პერიოდში ბევრად დაჩქარდა რეკრეაციული მეურნეობის განვითარება. გამოიკვეთა ცალკეული კურორტების სპეციალიზაციის ძირითადი მიმართულებანი, სწრაფად იზრდებოდა რესპუბლიკის გარედან მოსული რეკრეანტების რაოდენობა. 1988 წელს რესპუბლიკაში მოქმედებდა 129 სანატორიუმი და პანსიონატი, მათ შორის 28 განკუთვნილი იყო ბავშვებისათვის. ნახევარი საუკუნის მანძილზე (1939-88) ადგილების რაოდენობა საკურორტო-რეკრეაციულ დაწესებულებებში 3,3-ჯერ გადიდდა. მიუხედავად გამტარუნარიანობის ასეთი ზრდისა, მათი სიმძლავრეები მაინც ვერ აკმაყოფილებდა კიდევ უფრო სწრაფად მზარდ რეკრეანტთა მოთხოვნილებებს. ამიტომ ყოველწლიურად ფართოდებოდა რეკრეანტთა ის კონტიგენტი, რომელიც იძულებული იყო მოსახლეობის ბინები დაექირავებინა. ზაფხულის პერიოდში ისინი ბევრად აჭარბებდნენ საკურორტო-რეკრეაციული დაწესებულებების კონტიგენტს.

ბევრად პოპულარული გახდა ტურისტული მომსახურებანი. შეიქმნა მძლავრი მატერიალური ტექნიკური ბაზა. 1988 წელს ტურისტული სასტუმროებისა და ბაზების რაოდენობა შეადგენდა 63-ს, ხოლო ადგილების რაოდენობა 39,5 ათასს. ისევე როგორც დასვენებულთა შორის, ტურისტებშიც იზრდებოდა უცხოელთა რაოდენობა.



ბოლო წლების პოლიტიკურმა დაძაბულობამ და ეკონომიკურმა კრიზისმა დიდი ზიანი მიაყენა საქარ-

ცხრილი N7

საქართველოში ტურისტების მოძრაობის დინამიკა 1995-1997 წლებში

წელი	შემოსული ტურისტები	გასული ტურისტები
1995	85492	228676
1996	116980	219227
1997	313293	355046

თველოს რეკონსტრუქციულ მეურნეობას. განადგურდა ან სხვა ფუნქციებს ემსახურება სანატორიუმების, დასასვენებელი სახლების, ტურისტული ბაზებისა და სასტუმროების უმეტესი ნაწილი. მიუხედავად მრავალფეროვანი რეკონსტრუქციული რესურსებისა, საქართველოში დღესდღეობით ვერ ვითარდება უცხოური ტურიზმი, რადგან არაა შექმნილი კომფორტული რეკონსტრუქციული პირობები. საქართველოში ამჟამად 192 ტურისტული ფირმა ფუნქციონირებს, რომელიც ყოველწლიურად ათასობით ადამიანს ემსახურება საზღვარგარეთ მოგზაურობის მოსაწყობად (საქართველოს ტურიზმისა და კურორტების დეპარტამენტის მონაცემები. 1998 წ.). მათი უმრავლესობის მიზანს კომერციული საქმიანობა წარმოადგენს. ამიტომ საქართველო თავისი „ფსევდოტურიზმითა და რეკონსტრუქციით“ იმ ქვეყნების ჯგუფს მიეკუთვნება, სადაც დანახარჯები საზღვარგარეთულ ტურიზმზე ბევრად აღემატება შემოსავალს უცხოური ტურიზმიდან.

საქართველოში ტურისტების მოძრაობის დინამიკა ბოლო წლებში მოცემულია ცხრილში N 7

საქართველოში ტურისტული ინდუსტრიის აღდგენა ერთ-ერთი მნიშვნელოვანი ნაბიჯია ქვეყნის ეკონომიკური აღორძინებისაკენ. ეს საკმაოდ რთული ამოცანაა, თუ მხედველობაში მივიღებთ ჩვენს რესპუბლიკაში ეკონომიკის ბევრი დარგის დეპრესიულ მდგომარეობას, შესაბამისი ინფრასტრუქტურის არარსებობას და დეგრადირებულ გარემოს. მიუხედავად სიძნელებისა, საერთაშორისო პროგრამები მზად არიან მხარი დაუჭირონ საქართველოში მდგრადი ტურიზმის განვითარების ინიციატივებს. დღეს უკვე შექმნილია და ფუნქციონირებს ტურისტული ცენტრები, რომლებიც საქართველოში ტურიზმისა და რეკონსტრუქციული მეურნეობის აღორძინებაზე ზრუნავენ.

STC მდგრადი ტურიზმის ცენტრი — ქართული არაკომერციული, არასამთავრობო ორგანიზაციაა (1995 წ. შეიქმნა). იგი ფინანსდება ევრაზიის ფონდის მიერ და მისი მიზანია გამონახოს საშუალებები და მექანიზმები, რათა ტურიზმი გახდეს გარემოს დაცვისა და მდგრადი განვითარების ერთ-ერთი საწინდარი საქართველოში. დღეს ორგანიზაცია თავის საქმიანობას ორი ძირითადი მიმართულებით წარმართავს: საინფორმაციო-ანალიტიკური საკორდინაციო ცენტრის შექმნა, რომელსაც „კავკასიის მთიანეთის ქსელი“ ეწოდება და ინსტიტუციური განვითარება — რაც რეგიონის მდგრადი განვითარების პრობლემებზე ფოკუსირდება. STC მდგრადი ტურიზმის ცენტრი ეწევა პრაქტიკულ საქმიანობასაც, გეგმავს ტურებს, ძირითადად საქართველოს მაღალმთიანეთში.

შემოყვანის ტურიზმის კომპანიაა Caucasus Travel LTD (1996 წ. შეიქმნა). კომპანია მუშაობს საქართველოსა და ამიერკავკასიაში ტურისტთა, მოგზაურთა, კერძო პირთა მოზიდვასა და მათ ტურისტულ ოპერატიულ მომსახურებაზე. ბოლო წლების პრაქტიკული საქმიანობიდან აღსანიშნავია ჯგუფები გერმანიიდან, იაპონიიდან, ინგლისიდან. კომპანიამ მონაწილეობა მიიღო მყინვარწვერზე საერთაშორისო ექსპედიციის მომზადებაში, მოაწყო გაცნობითი ტურები გერმანული ტურისტული კომპანიებისა

და ინგლისის საინფორმაციო სააგენტოების წარმომადგენლებისათვის. ფაქტიურად, ეს ერთადერთი კომპანიაა საქართველოში, რომელიც უცხოელ ტურისტებს ემსახურება.

მიუხედავად იმისა, რომ „ტურიზმისა და რეკონსტრუქციული ინდუსტრია“ საქართველოს ფარგლებში ჯერჯერობით არ ფუნქციონირებს საბაზრო ეკონომიკის პირობებში და ადგილი აქვს მხოლოდ მისი ელემენტების ჩასახვას, რესპუბლიკას მაინც მოუწევს გასვლა საერთაშორისო ტურისტულ ბაზარზე. საქართველოს განვითარების თანამედროვე ეტაპის თავისებურებებიდან გამომდინარე და იმის გათვალისწინებით, თუ რა როლი შეიძლება შეასრულოს ტურიზმისა და რეკონსტრუქციის „ინდუსტრიამ“ რესპუბლიკის სოციალურ-ეკონომიკურ განვითარებაში, აუცილებელია ამ დარგის განვითარების კონცეფციის შემუშავება. იგი პირობითად საკითხთა სამ ჯგუფს ეხება:

1. საქართველოს სოციალურ-ეკონომიკური განვითარება და ტურიზმი;
2. ტურიზმისა და რეკონსტრუქციის, როგორც დარგის განვითარება;
3. ტურიზმისა და რეკონსტრუქციის განვითარების უზრუნველყოფა.

ამის გათვალისწინებით შეიძლება გამოყოფილ იქნეს რამდენიმე მოსაზრება:

1. საქართველოში ტურიზმი და რეკონსტრუქციული მეურნეობა უნდა განვითარდეს როგორც ეკონომიკის გაჯანსაღების, სტაბილურობის საშუალება და არა როგორც ეკონომიკის განმსაზღვრელი და ძირითადი დარგი.

2. ტურიზმისა და რეკონსტრუქციული მეურნეობის განვითარების ერთ-ერთი კარდინალური საკითხია მომსახურე მეურნეობისა და ინფრასტრუქტურის განვითარება. მომსახურე დარგების შერჩევისას უპირატესობა უნდა მიენიჭოს იმ დარგებს, რომლებიც მომავალში შეიძლება რესპუბლიკის ეკონომიკის მნიშვნელოვან და დამოუკიდებელ დარგებად ჩამოყალიბდნენ ან გამოყენებული იქნენ სხვა პროგრესული დარგების განვითარებისათვის (მაგ: საკურორტო მეურნეობაში ორიგინალური სამკურნალო აპარატების შემუშავება და წარმოება, ისეთი დარგების განვითარება, რომელთა პროდუქციას ალტერნატიული საგარეო ბაზარი ექნება და ა.შ.).

3. ტურიზმი და რეკონსტრუქცია უნდა განვითარდეს ხარისხობრივი გაუმჯობესების გზით. ეს ეხება როგორც ტურისტთა და რეკონსტრუქციის ბაზარს, ისე რეკონსტრუქციული მეურნეობის მატერიალურ-ტექნიკურ ბაზას. მიუხედავად იმისა, რომ საქართველოს ტურიზმისა და რეკონსტრუქციული საქმიანობის გაფართოების დიდი პოტენციალი გააჩნია, მისი ეკონომიკური პირობები ვერ უზრუნველყოფს დარგის განვითარებას რეკონსტრუქციის რაოდენობის ზრდის ხარჯზე. ამდენად, განვითარება უნდა მოხდეს არსებული რაოდენობის ხარისხობრივი ცვლილების გზით, ე.ი. ეკონომიკურად მომგებიან ტურისტთა წილის გაფართოებით. აუცილებელია აგრეთვე ხარისხობრივად გაუმჯობესდეს მომსახურებისა და ბაზების დონე. დღეისათვის, საქართველოს საუკეთესო რეკონსტრუქციული ტერიტორიები უკვე ათვისებულია, მაგრამ უმეტეს შემთხვევაში მატერიალურ-ტექნიკური ბაზა ფიზიკურად და მორალურად მოძველებულია, ამიტომ და-

რგის შემდგომი განვითარება, უკვე ექსპლოატაციაში მყოფი რეკრეაციული ტერიტორიების, ძველი ბაზების რეკონსტრუქციის და იქვე ახალი ბაზების მშენებლობის გზით უნდა განხორციელდეს, თუმცა ამავე დროს შესაძლებელია ახალი ადგილების ათვისებაც.

4. ტერიტორიულ-რეკრეაციული მეურნეობა უნდა განვითარდეს ორი მიმართულებით - კომერციული (ძირითადად უცხოური ბაზრისათვის და შეძლებული ფენისთვის) და სოციალური (ადგილობრივი მოსახლეობისათვის). კომერციული ტურიზმი გუ-

საქართველო თავისი „ფსევდოტურიზმითა და რეკრეაციით“ იმ ქვეყნების ჯგუფს მიეკუთვნება, სადაც დანახარჯები საზღვარგარეთულ ტურიზმზე ბევრად აღემატება შემოსავალს უცხოური ტურიზმიდან

ლისხმობს დარგის ეკონომიკურად მომგებიან ფუნქციონირებას მომსახურეობის მაღალი ფასებით. თანამედროვე პირობებში მან უნდა შეასრულოს ვალუტისა და საერთოდ, საფინანსო შემოსავლის მნიშვნელოვანი წყაროს როლი, რისი პოტენციალიც რესპუბლიკას გააჩნია. სოციალური ტურიზმის განვითარება ადგილობრივი მოსახლეობისათვის (იგულისხმება მომსახურება შეღავათიან ფასებში) განპირობებულია ამჟამად საქართველოს მოსახლეობის რეკრეაციული მოთხოვნის არასრული დაკმაყოფილებით და იმით, რომ კომერციული ფირმა მაღალი ფასების გამო მოსახლეობის ფართო ფენებისათვის ხელმისაწვდომი ვერ იქნება.

5. მაქსიმალურად უნდა იქნეს გამოყენებული ქვეყნის თავისებურებანი და შესაძლებლობანი არატრადიციული და თანამედროვე ტურისტულ-რეკრეაციული საქმიანობის ზოგიერთი სახეობის განვითარებისათვის. საერთაშორისო ბაზარზე საქართველოს გაუძნელებელი ტურისტულ-რეკრეაციული საქმიანობის ტრადიციული ფორმებით და დარგებით გაუწიოს კონკურენცია ცნობილ ტურისტულ-რეკრეაციულ რეგიონებსა თუ ქვეყნებს (მაგ: ინფრასტრუქტურით და მომსახურეობის დონით). ამიტომ შერჩეული უნდა იყოს ტურისტულ-რეკრეაციული საქმიანობის ის მომგებიანი მიმართულებები, რომლებსაც შეძლებისდაგვარად ნაკლები კონკურენცია შეხვდებათ და რომელთა განვითარებაც შესაძლებელია საქართველოს მდებარეობის, ბუნებრივი კულტურული-ისტორიული და სოციალურ-ეკონომიკური თავისებურებებიდან გამომდინარე. ასეთი დარგებია, მაგალითად, საკრუიზო, ეკოლოგიური, ეგზოტიკური, ველური, სპორტული, საექსპედიციო, სათავგადასავლო ტურიზმის სახეობანი, ეკოლოგიურად სუფთა კურორტების მშენებლობა და სხვა. შესაძლებელია და სასურველია განვითარდეს ტურიზმისა და რეკრეაციის ის დარგებიც, სადაც შედარებით მაღალია ინტელექტუალური და შემოქმედებითი შრომის წი-

ლი, მაგ: საკურორტო, საკონგრესო, საქმიანი, ბიზნესტურიზმი, რისთვისაც საქართველოს დიდი პოტენციალი გააჩნია.

სანაპირო ზოლში ძირითადი აქცენტი გადატანილი უნდა იყოს ოჯახური ტიპის სასტუმროების შექმნაზე. 400-მდე ასეთი სასტუმრო უკვე ფუნქციონირებს, თუმცა მათი უმეტესი ნაწილი არარეგისტრირებულია. საოჯახო ტურიზმზე დაყრდნობით კონკურენტუნარიანი აღმოჩნდება სამკურნალო და სამთო ტურიზმაც ახლომდებარე რაიონებში, მაგ: აჭარისა და სვანეთის მთისწინეთში. მიმზიდველი შეიძლება იყოს სპორტის საწყალოსნო სახეობებიც (წყალქვეშა ცურვა, სანაოსნო, საიალქნო), თუ კომბინირებული იქნება ტურიზმის სხვა სახეებთან.

აღნიშნული ტურისტულ-რეკრეაციული საქმიანობის ფორმების განვითარებას არა მარტო ეკონომიკური, არამედ სოციალური, პოლიტიკური, სამეცნიერო და სხვა სარგებლობის მოტანა შეუძლია.

6. უნდა შეიქმნას ტურისტულ-რეკრეაციული მეურნეობის განვითარების სამეცნიერო უზრუნველყოფისა და ამ სფეროში კადრების მომზადების ცენტრები. ტურიზმისა და რეკრეაციის განვითარების სამეცნიერო უზრუნველყოფა მოითხოვს ეკონომისტთა, გეოგრაფთა, ეკოლოგთა, სოციოლოგთა, იურისტთა, მარკეტინგის და ტურიზმის სპეციალისტთა, არქიტექტორთა, და მრავალი სხვა დარგის მეცნიერთა ერთიან კვლევა-ძიებას. გადაუდებელი საკვლევი საკითხები კი მრავლადაა. მათ მიეკუთვნება: ტურისტული ბაზრისა და სავარაუდო კონკურენტების შესწავლა, ავტომატიზირებული მართვისა და მომსახურეობის სისტემის შექმნა, მონაცემებისა და ინფორმაციის მუდმივი შეგროვება და გადაამუშავება, ეკოლოგიური პრობლემების შესწავლა, მონიტორინგის ორგანიზაცია და მრავალი სხვა, რის გარეშეც წარმოდგენილია თანამედროვე ტურიზმი.

აუცილებელი და გადაუდებელია კადრების მომზადების საკითხი, მათი ორგანიზაცია, როგორც უმაღლესი განათლებით (მაგ: ტურიზმის მენეჯერი, ტურიზმის გეოგრაფიის სპეციალისტი), ასევე სპეციალური ტექნიკური განათლებით (ადმინისტრატორი, ოპერატორი, ინსტრუქტორი და სხვა). უნდა არსებობდეს კვალიფიკაციის ამაღლებისა და გადამზადების კურსები. სასურველია შეიქმნას ერთიანი სამეცნიერო-საგანმანათლებლო დაწესებულება (ინსტიტუტი ან ცენტრი) იმ სახელმწიფო ორგანოსთან, რომელიც კოორდინაციას უწევს ტურიზმისა და რეკრეაციის სფეროს.

ამრიგად, წარმოდგენილი მიმართულებები საქართველოს საკურორტო-რეკრეაციული და ტურისტული მეურნეობის განვითარების ქვაკუთხედად შეიძლება ჩაითვალოს.

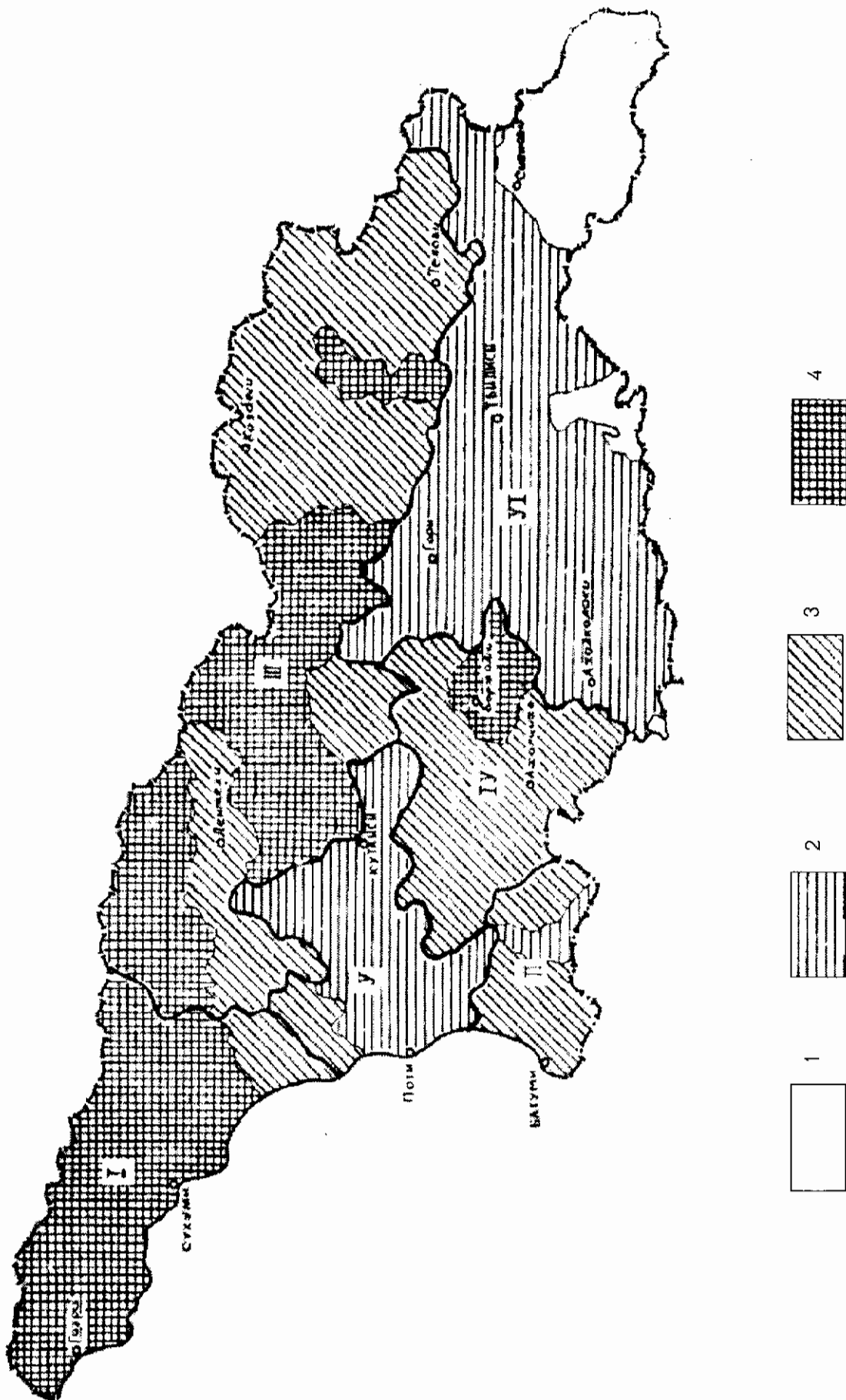
საქართველოს კურორტებისა და საკურორტო ადგილების სია

N	კურორტის ან საკურორტო ადგილის დასახელება	პროფილი	ადმინისტრაციული რაიონი
1	2	3	4
1.	აბასთუმანი	სამთო კლიმატური	ადიგენი
2.	ავადჰარა	ზღვისპირა კლიმატური	აფხაზეთი
3.	აგუძერა	ზღვისპირა კლიმატური	აფხაზეთი
4.	ანაკლია	ზღვისპირა კლიმატური	
5.	ამალღება	ბალნეოლოგიური	ვანი
6.	ასპინძა	ბალნეოლოგიური	ასპინძა
7.	ახალციხე	ბალნეოლოგიური	ახალციხე
8.	ბეგეული	ბალნეოლოგიური	ამბროლაური
9.	ვარძია	ბალნეოლოგიური	ასპინძა
10.	ბორმაღალა	ბალნეოლოგიური	სამტრედია
11.	ზვარე	ბალნეოლოგიური	ხარაგაული
12.	ზეკარი	ბალნეოლოგიური	ბაღდათი
13.	კვერეთი	ბალნეოლოგიური	საჩხერე
14.	კოკოტაური	ბალნეოლოგიური	ქედი
15.	გოდიბინი	ბალნეოლოგიური	ჯავა
16.	ლაგოდეხი	ბალნეოლოგიური	ლაგოდეხი
17.	მენჯი	ბალნეოლოგიური	სენაკი
18.	ნასაკირალი	ბალნეოლოგიური	ოზურგეთი
19.	ნოქალაქევი	ბალნეოლოგიური	სენაკი
20.	ნუნისი	ბალნეოლოგიური	ხარაგაული
21.	საირმე	ბალნეოლოგიური	ბაღდათი
22.	სამტრედია	ბალნეოლოგიური	სამტრედია
23.	სიმონეთი	ბალნეოლოგიური	თერჯოლა
24.	სქური	ბალნეოლოგიური	წალენჯიხა
25.	სულორი	ბალნეოლოგიური	ვანი
26.	სორთუანი	ბალნეოლოგიური	ონი
27.	თბილისი	ბალნეოლოგიური	თბილისი
28.	ტყვარჩელი	ბალნეოლოგიური	ორამჩირე
29.	ხოვლე	ბალნეოლოგიური	კასპი
30.	ცაიში	ბალნეოლოგიური	ზუგდიდი
31.	წყალტუბო	ბალნეოლოგიური	წყალტუბო
32.	ახალდაბა	ბალნეოკლიმატური	ბორჯომი
33.	ბორჯომი	ბალნეოკლიმატური	ბორჯომი
34.	ვაჟასწყარო	ბალნეოკლიმატური	დუშეთი
35.	გორიჯვარი	ბალნეოკლიმატური	გორი
36.	ვეზური	ბალნეოკლიმატური	სამაჩაბლო, ჯავა
37.	ყაზბეგი	ბალნეოკლიმატური	ყაზბეგი
38.	კურსები	ბალნეოკლიმატური	კურსები
39.	ნაბეღლავი	ბალნეოკლიმატური	ჩოხატაური
40.	თეთრი წყლები	ბალნეოკლიმატური	თელავი
41.	უჯარმა	ბალნეოკლიმატური	საგარეჯო
42.	ურაველი	ბალნეოკლიმატური	ახალციხე
43.	ბაკურიანი	სამთო კლიმატური	ბორჯომი
44.	ბახმარო	სამთო კლიმატური	ჩოხატაური
45.	ბემუმი	სამთო კლიმატური	აჭარა, ხულო
46.	გომისთა	სამთო კლიმატური	ოზურგეთი
47.	ჯავა	სამთო კლიმატური	ჯავა
48.	ქვიშხეთი	სამთო კლიმატური	ხაშური
49.	კიკეთი	სამთო კლიმატური	გარდაბანი
50.	კოჯორი	სამთო კლიმატური	გარდაბანი
51.	ლიკანი	სამთო კლიმატური	ბორჯომი
52.	მანგლისი	სამთო კლიმატური	თეთრიწყარო
53.	ფასანაური	სამთო კლიმატური	დუშეთი

ცხრილი N8 გაგრძელება

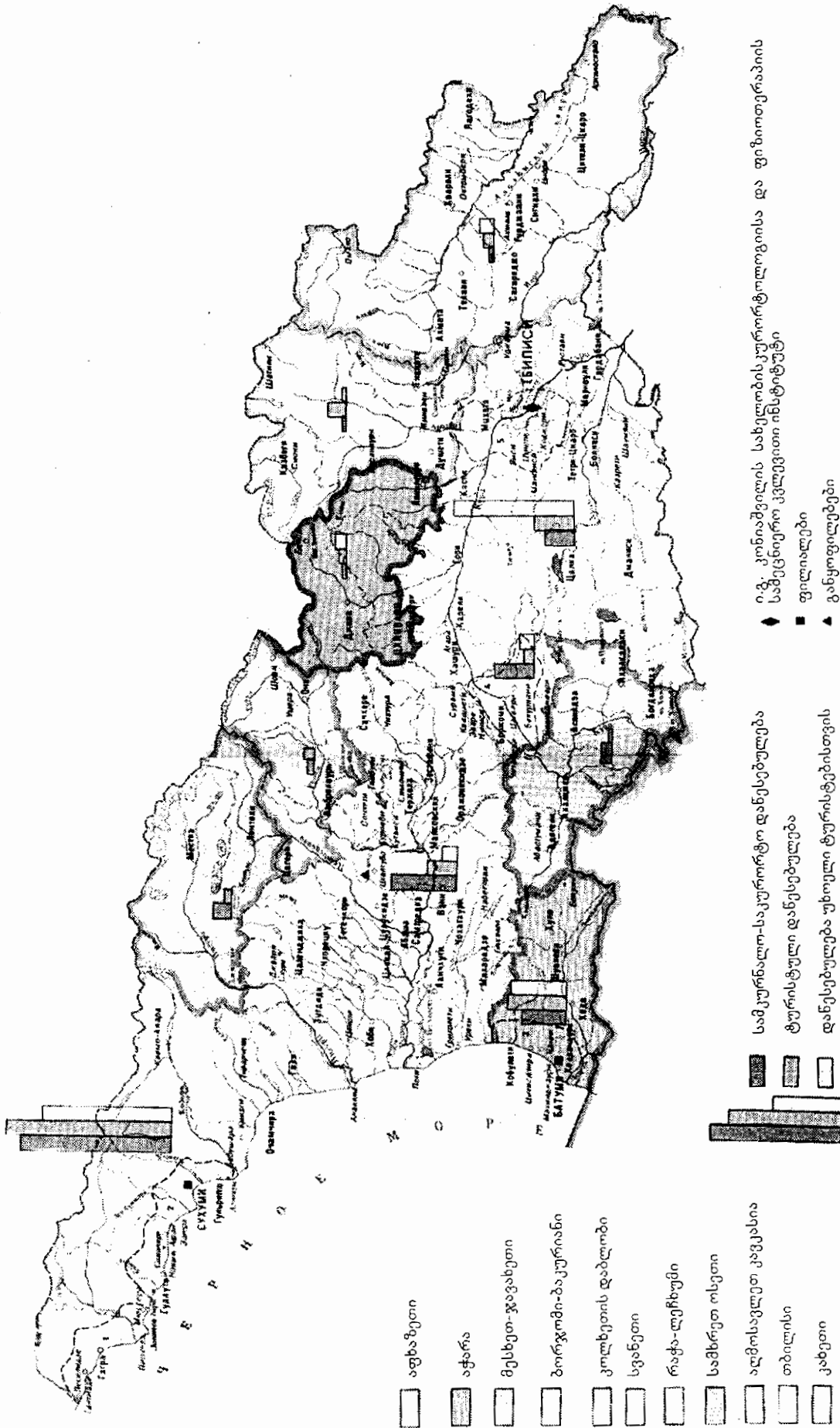
1	2	3	4
54.	პატარა ცემი	სამთოკლიმატური	ბორჯომი
55.	რინა	სამთოკლიმატური	გუდაუთა
56.	სიონი	სამთოკლიმატური	ყაზბეგი
57.	სურამი	სამთოკლიმატური	ხაშური
58.	უნწერა	სამთოკლიმატური	ონი
59.	ნალვერი	სამთოკლიმატური	ბორჯომი
60.	ცემი	სამთოკლიმატური	ბორჯომი
61.	ციხისჯვარი	სამთოკლიმატური	ბორჯომი
62.	წყნეთი	სამთოკლიმატური	
63.	ჩითახევი	სამთოკლიმატური	ბორჯომი
64.	შოვი	სამთოკლიმატური	ონი
65.	ბათუმი	ზღვისპირა კლიმატური	
66.	ბესლეთი	ზღვისპირა კლიმატური	აფხაზეთი
67.	გაგრა	ზღვისპირა კლიმატური	აფხაზეთი
68.	განთიადი	ზღვისპირა კლიმატური	აფხაზეთი
69.	გრიგოლეთი	ზღვისპირა კლიმატური	ლანჩხუთი
70.	გუდაუთა	ზღვისპირა კლიმატური	აფხაზეთი
71.	გულრიფში	ზღვისპირა კლიმატური	აფხაზეთი
72.	გუმისთა	ზღვისპირა კლიმატური	აფხაზეთი
73.	მწვანე კონცხი	ზღვისპირა კლიმატური	ხელვაჩაური
74.	კინდლი	ზღვისპირა კლიმატური	ოჩამჩირე
75.	ქობულეთი	ზღვისპირა კლიმატური	აჭარა
76.	ლესელიძე	ზღვისპირა კლიმატური	აფხაზეთი
77.	მახინჯაური	ზღვისპირა კლიმატური	ხელვაჩაური
78.	მიუსერა	ზღვისპირა კლიმატური	გუდაუთა
79.	ახალი ათონი	ზღვისპირა კლიმატური	გუდაუთა
80.	ბიჭვინთა	ზღვისპირა კლიმატური	აფხაზეთი
81.	სოხუმი	ზღვისპირა კლიმატური	აფხაზეთი
82.	ურეკი	ზღვისპირა კლიმატური	ოზურგეთი
83.	ციხისძირი	ზღვისპირა კლიმატური	ქობულეთი
84.	ეშერა	ზღვისპირა კლიმატური	სოხუმი
85.	ბეგეული	მინერალური წყარო	ამბროლაური
86.	ხიდიკარი	მინერალური წყარო	ამბროლაური
87.	კვერეთი	მინერალური წყარო	საჩხერე
88.	თორღვას აბანო	მინერალური წყარო	თელავი
89.	თეთრი წყლები	მინერალური წყარო	თელავი
90.	ცივი კოდა	მინერალური წყარო	საგარეჯო
91.	კუმისი	ტალახის სამკურნალო	გარდაბანი
92.	ახტალა	ტალახის სამკურნალო	გურჯაანი

საპარტიკულო ბუნებრივ-რემსურსულ-რეკონსტრუქციული დარაიონება



1) რესურსების არარსებობა; 2) მონორესურსული რაიონი, (1-2 სახის ბუნებრივი რესურსი); 3) I ჯგუფის პოლირესურსული რაიონი, (3-4 სახის ბუნებრივი რესურსი); 4) II ჯგუფის პოლირესურსული რაიონი, (5-8 მეტი სახის ბუნებრივი რესურსი).

საკურორტო-რეკრეაციული დარაიონება



გამოყენებული ლიტერატურა

1. გ.ვადაჭკორია, გ.უშვერიძე, ვ.ჯალიაშვილი. საქართველოს სსრ კურორტები. თბ., 1987.
2. საქართველოს მოსახლეობა და მეურნეობა. საქართველოს მეურნეობათა აკადემია, ვახუშტი ბაგრატიონის სახ. გეოგრაფიის ინსტიტუტი. თბ. 1988.
3. ე.კობახიძე. საქართველოს საკურორტო მეურნეობა და ტურიზმი. თბ. 1971.
4. კ.თარგამაძე, ვ.ჩიხრაძე. საქართველოს ტყის რესურსები. თბ. 1976.
5. ი.ხელაშვილი. ტურიზმის მარკეტინგის საფუძვლები. თბ. 1992.
6. გრ.ჯაყელი, ოთ. ჯაყელი. ბუნებრივი რესურსების გამოყენება და ბუნების დაცვა. თბ. 1977.
7. საქართველოს კანონი ტურიზმისა და კურორტების შესახებ.
8. საქართველოს კურორტები და საკურორტო რესურსები. ატლასი. მოსკოვი. 1989.
9. ვ.ჯაოშვილი. საქართველოს სოციალურ-ეკონომიკური გეოგრაფია. თბ. 1996.
10. კ.ასტახიშვილი. ტურიზმი. თბ. 1976.
11. Л.Цискаришвили. Минеральные воды Грузии и их применение в урологии. Тб. 1988.
12. Е.Котляров. География отдыха и туризма. М. 1978.
13. И.Реймерс. Природопользование. М. 1990.
14. Природные ресурсы Грузии и проблемы их рационального использования (монография). Тб. 1991.
15. Курорты. Энциклопедический словарь. М. 1983.
16. Turyzm N2; N3. Acta universitatis Lodzrensis. Lodz. 1996.
17. Podstawy turystyki.
18. Yadwiga warszynsha. Antoni yachowshi. Warszawa. 1989.
19. Protected Areas of Georgia. Present and Future. WWF. Tb. 1997.

ინფორმაცია მოქალაქეთა პოლიტიკური გაერთიანების ორგანული კანონის თაობაზე

„1997 წლის 31 ოქტომბერს მიღებული იქნა საქართველოს ორგანული კანონი „მოქალაქეთა პოლიტიკური გაერთიანებების შესახებ“, რაც განპირობებული იყო რიგი სამართლებრივი პოლიტიკური მიზეზებით.

1991 წლის შემდეგ საქართველოში მოხდა მნიშვნელოვანი პოლიტიკური და საკანონმდებლო ცვლილებები: მიღებული იქნა საქართველოს კონსტიტუცია, კანონები საქართველოს პარლამენტის არჩევნებისა და საკონსტიტუციო სასამართლოს შესახებ. 1991 წლის კანონის რიგი დებულებები წინააღმდეგობაში მოვიდა აღნიშნულ საკანონმდებლო აქტებთან.

ახალი კონსტიტუციისა და პარლამენტის არჩევნების შესახებ საქართველოს კანონის შესაბამისად არჩევნებში მონაწილეობის უფლება მხოლოდ რეგისტრირებულ პარტიებს აქვთ, მაშინ როცა 1991 წლის კანონით ამის უფლება ლეგალიზებულ პარტიებსაც ჰქონდათ. ამავ კანონის მიხედვით პარტიები სარგებლობენ საკანონმდებლო ინიციატივის უფლებით, რაც ასევე ეწინააღმდეგება საქართველოს კონსტიტუციას. კონსტიტუციის შესაბამისად პარტიის შექმნისა და საქმიანობის კონსტიტუციურობის საკითხს წყვეტს საკონსტიტუციო სასამართლო და არა უზენაესი სასამართლო.

აღნიშნული შეუსაბამობების გარდა 1991 წლის კანონს გააჩნდა სხვა ხარვეზებიც. 1997 წლისათვის რეგისტრირებულ პოლიტიკურ ორგანიზაციათა უმეტესობა ფაქტიურად ფიქციას წარმოადგენდა და არ ფუნქციონირებდა. კანონი ვერ უზრუნველყოფდა ამ პრობლემის სამართლებრივ დარეგულირებას.

ყოველივე ზემოთქმულის გათვალისწინებით აუცილებელი გახდა „მოქალაქეთა პოლიტიკური გაერთიანებების შესახებ“ ახალი ორგანული კანონის შემუშავება. პარლამენტის წევრის, ბატონ ზურაბ ნოლაიდელის ინიციატივით მომზადდა ასეთი კანონპროექტი საქართველოს სტრატეგიული კვლევებისა და განვითარების ცენტრისა და ახალგაზრდა იურისტთა ასოციაციის წევრების მიერ უცხოელი ექსპერტების მონაწილეობითა და ფრიდრიხ ებერტის ფონდის ფინანსური მხარდაჭერით.

კანონპროექტი დეტალურად არეგულირებდა პარტიების საქმიანობის სამართლებრივ საფუძვლებს, რაც გამორიცხავს კანონპროექტის სუბიექტური ინტერპრეტაციის და პარტიების საქმიანობაზე ამ სახით ზემოქმედების შესაძლებლობას. კანონპროექტით განისაზღვრა პარტიების დემოკრატიული შიდამონყობის მოთხოვნები, კერძოდ: პარტიის უმაღლესი წარმომადგენლობითი ორგანოს — ყრილობის მონვევა სულ მცირე ორ წელიწადში ერთხელ, მნიშვნელოვანი გადაწყვეტილებების მიღების ყრილობაზე მიღების აუცილებლობა, აღმასრულებელი ორგანოს ჩამოყალიბება არანაკლებ 3 კაცის შემადგენლობით, სარევიზიო კომისიის არსებობა და სხვ.

ასევე გათვალისწინებულია პარტიის წევრთა უფლებების დაცვის მექანიზმები. ყოველივე ამან, კანონპროექტის ავტორთა აზრით, ხელი უნდა შეუწყოს კონსტიტუციონალიზმის, სამართლებრივი სახელმწიფოს და ადამიანის უფლებების დაცვის პრინციპებზე ორიენტირებული პარტიების ჩამოყალიბებას და საქმიანობას.

კანონპროექტში დეტალურად იყო განსაზღვრული პოლიტიკურ პარტიათა დაფინანსების შესაძლო წყაროები და მათი მიღების გზები. კანონპროექტის მიხედვით პარტიის დაფინანსების უფლება არ ექნებოდათ უცხო სახელმწიფოებს, მათ ფიზიკურ და იურიდიულ პირებს, სახელმწიფო ორგანიზაციებს, სახაზინო საწარმოებს და იმ საწარმოებს, რომლებშიც სახელმწიფოს ან უცხო ქვეყნის იურიდიული ან ფიზიკური პირების ნილობრივი მონაწილეობა აღემატება 20%-ს, აგრეთვე სხვა პარტიებსა და საზოგადოებრივ გაერთიანებებს. ამასთანავე, დაწესებულია შემოწირულობათა ყოველწლიური ლიმიტები. ამ მოთხოვნათა რეალურად ასამოქმედებლად კანონპროექტში განსაზღვრულია ფინანსური სანქციები მათი დარღვევისათვის, კერძოდ, სახელმწიფოს მხრიდან გარკვეული ვადით დაფინანსების შეწყვეტა.

პარტიები ვალდებული არიან ყოველწლიურად ბეჭდვით ორგანოში გამოაქვეყნონ საფინანსო დეკლარაცია, რამაც უნდა უზრუნველყოს საზოგადოების ინფორმირება პარტიების ფინანსური საქმიანობის შესახებ და საზოგადოებრივი კონტროლის გზით შეძლებისდაგვარად გამორიცხოს პარტიების მიერ დაფინანსების არაკანონიერი გზების გამოყენება.

აღნიშნული კანონპროექტი ბ-ნ ზ. ნოლაიდელის მიერ წარდგენილი იქნა პარლამენტში განსახილველად და მის საფუძველზე 1997 წლის ოქტომბერში მიღებული იქნა ორგანული კანონი.

პარლამენტის წევრებისა და სხვადასხვა პოლიტიკური ჯგუფების აქტიური მონაწილეობითა და მოთხოვნით კანონპროექტში შეტანილი იქნა რიგი შესწორებები, კერძოდ: ყრილობის მონვევის სავალდებულობა კანონპროექტით გათვალისწინებული 2 წლის ნაცვლად გაიზარდა 4 წლამდე, რაც დასაბუთებული იქნა პარტიების შიდა ორგანიზაციული საქმიანობის შეზღუდვის შესუსტების აუცილებლობით. პარტიის დამფუძნებელთა რაოდენობა, რომელიც კანონპროექტში გათვალისწინებული იყო 400 კაცის ოდენობით, შემცირდა 300 კაცამდე, სამაგიეროდ იუსტიციის სამინისტროში წარსადგენ სარეგისტრაციო საბუთებს დაემატა პარტიის წევრთა 1000 კაციანი სია. ეს ცვლილება გამოწვეულია მოსაზრებით, რომ დამფუძნებელთა კრებაზე დიდი ოდენობით წევრთა მონაწილეობა დაკავშირებულია მატერიალურ ხარჯებთან. სამაგიეროდ 1000 კაციანი წევრთა სიის წარდგენის აუცილებლობა უნდა გამორიცხავდეს ფიქტიური პარტიების დაარსების შესაძლებლობა.

ბას. გარკვეული ცვლილებები იქნა შეტანილი პარტიების ქონებისა და დაფინანსების თავშიც. კერძოდ, სხვა ქვეყნის ფიზიკურ და იურიდიულ პირებს შეეძლებათ გაიღონ შემონირულობა პარტიისათვის, თუ ეს იქნება გამიზნული ლექციების, სემინარებისა და სხვა საჯარო ღონისძიებების მონაწილისათვის, ლიტერატურის შექმნისა და გავრცელებისათვის და ტექნიკური აღჭურვილობისათვის; პროექტისაგან განსხვავებით, კანონით სხვა პოლიტიკურ გაერთიანებებსაც მიეცათ შემონირულობების გაღების უფლება პარტიისათვის;

პროექტით გათვალისწინებული იყო ანონიმური შემონირულობის აკრძალვა 500 ლარზე მეტი ოდენობით. შეტანილი ცვლილების თანახმად პარტიისათვის ანონიმური შემონირულობების ჯამური ოდენობა წელიწადში არ უნდა აღემატებოდეს 30000 ლარს. ეს შესწორება მოტივირებულია იმით, რომ ასე უფრო ადვილი იქნება ანონიმური შემონირულობების კონტროლი. რაც შეეხება პარტიების დაფინანსებას სახელმწიფოს მიერ, განისაზღვრა, რომ სახელმწიფოს მიერ პარტიებისათვის გამოყოფილი თანხა მიღებული ხმების

პროპორციულად განაწილდება იმ პარტიებსა და ბლოკებზე, რომლებმაც მიიღეს პროპორციული სისტემით ჩატარებულ საპარლამენტო არჩევნებში

არსებული 158 პოლიტიკური გაერთიანებისა და 1997 წლის „მოქალაქეთა პოლიტიკური გაერთიანების შესახებ“ საქართველოს ორბანული კანონის მოთხოვნის შესაბამისად ხელახალი რეგისტრაცია გაიარა მხოლოდ 74 პარტიამ. შესაბამისად, 84-მა პოლიტიკურმა გაერთიანებამ ავტომატურად შეწყვიტა არსებობა.

ხმების 5%-ზე მეტი. მაგრამ იმისათვის, რომ დღევანდელ პარლამენტში არსებული პარტიები უკვე არ აღმოჩენილიყვნენ პრივილეგირებულ მდგომარეობაში და ყველა არსებულ პარტიას ერთნაირი სასტარტო პირობები შექმნოდა, გარდამავალ დებულებებში დაფიქსირდა, რომ ასეთი სახის სახელმწიფო დაფინანსება დაიწყება 2000 წლის 1 იანვრიდან ანუ ახალი საპარლამენტო არჩევნების შემდეგ.

1991 წლის კანონის შესაბამისად რეგისტრირებულ პარტიებს ახალი ორგანული კანონის მოთხოვნების გათვალისწინებით უნდა გაეწვლით ხელახალი რეგისტრაცია 1998 წლის 1 მარტამდე. ახალი კანონის მიღებამდე, ძველი კანონის საფუძველზე რეგისტრირებული იყო 158 პოლიტიკური გაერთიანება. ახალი კანონის შესაბამისად ხელახალი რეგისტრაცია გაიარა 74 პარტიამ. 84 პოლიტიკურმა გაერთიანებამ შესაბამისად ავტომატურად შეწყვიტა არსებობა.

ასეთი დიდი რაოდენობის პარტიის მიერ ხელახალი რეგისტრაციის უფლების არგამოყენებას რამდენიმე მიზეზი შეიძლება ჰქონდეს. 90-იანი წლების დასაწყისში საქართველოში პოლიტიზირებულ მოსახლეობის დიდი დონე იყო, რაც დამახასიათებელია პოსტკოტალიტალური ქვეყნისათვის. ამასთანავე ბევრი პოლიტიკური ორგანიზაცია მხოლოდ ქალაქებში არსებობდა და ფიქტიურად იყო დაფიქსირებული. რეგისტრაციაში გატარება კი არავითარ პრობლემას არ წარმოადგენდა. ძველი კანონის მიხედვით იუსტიციის სამინისტროში რეგისტრაციისათვის პო-

ლიტიკურ გაერთიანებას ფაქტიურად სჭირდებოდა დამფუძნებელი კრების ჩატარება და 100 კაციანი დამფუძნებელთა სიის წარდგენა მათი ხელმოწერებით.

ახალი ორგანული კანონის მოთხოვნები პოლიტიკური გაერთიანებების რეგისტრაციისათვის შედარებით გამკაცრებულია. მაგალითად, ხელახალი რეგისტრაციისათვის პარტიებს სხვა საბუთებთან ერთად უნდა წარედგინათ პარტიის წევრთა არანაკლებ 1000 კაციანი სია სახელის, გვარის, დაბადების თარიღის, პირადობის მონუმობის ნომერის, სამუშაო ადგილის, საცხოვრებელი ადგილის მისამართისა და ტელეფონის მითითებითა და მათი ხელმოწერებით. ასეთი მოთხოვნების შესრულება შეძლო 74 პოლიტიკურმა გაერთიანებამ.

თუმცა, ბევრ დამკვირვებელსა თუ ექსპერტს საეჭვოდ მიაჩნია საქართველოში რეალურად ასეთი რაოდენობის პოლიტიკურ პარტიათა არსებობაც კი, რაც საფუძველმოკლებული მოსაზრება არ უნდა იყოს.

აღსანიშნავია, რომ ხელახალი რეგისტრაცია გაიარა ყველა პარტიამ, რომელმაც კი მიმართა იუსტიციის სამინისტროს ანუ არც ერთ მათგანს უარი არ ეთქვა ხელახალ რეგისტრაციაზე, რაც იძლევა გარკვეული კითხვების საფუძველს, კერძოდ თუ

რამდენად ასრულებდა მარეგისტრირებელი ორგანო — იუსტიციის სამინისტრო წარდგენილი საბუთების შემოწმების კანონით დაკისრებულ ვალდებულებას, რამდენად შეესაბამებოდა ამ პარტიების მიერ წარდგენილი საბუთები კანონის მოთხოვნებს, რამდენად შეესაბამებოდა პარტიის წევრთა წარდგენილი სია კანონის მოთხოვნებს, ან ხომ არ ჰქონდა ადგილი ერთიდაიგივე პირის რამდენიმე სიაში ყოფნის ფაქტს, ან საერთოდ თუ არსებობდა ასეთი მოქალაქე, ან თუ არსებობდა, რამდენად იყო ხელმოწერა მის მიერ შესრულებული. ამის შემოწმების საშუალებას იძლეოდა თუნდაც პარტიის წევრთა სიაში მათი პირადობის მონუმობის, ტელეფონის ნომრის, საცხოვრებელი ადგილის მითითება. როგორც ჩანს, ასეთი სახის შემოწმებას ადგილი არ ჰქონია.

მარეგისტრირებელი ორგანოს შესაბამისი დანაყოფის მატერიალური თუ ადამიანთა რესურსების სიმცირის გამო ალბათ შეუძლებელი შეიქმნა ასეთი დიდი მოცულობის საქმის შესრულება.

რა იყო ამის მიზეზები. ხელახალი რეგისტრაციისათვის პარტიათა დიდმა უმრავლესობამ მარეგისტრირებელ ორგანოს მიმართა მითითებული საბოლოო ვადის გასვლამდე ერთი ან ორი კვირით ადრე. ფაქტიურად სამინისტროს მოუხდებოდა წარდგენილი საბუთების დიდი მასალის გამო მათი არასრულფასოვნად შემოწმება. აღსანიშნავია, რომ არ მომხდარა წარდგენილი მასალების კომპიუტერული დამუშავება, რაც ფაქტიურად შეუძლებელს ხდის ბევრი მონაცემის სისწორის შემოწმებას.

ახლანდელი მდგომარეობით გამოდის, რომ არჩევნებში ხმის მიცემის უფლების მქონე საქართველოს მოქალაქენი, რომლებიც რომელიმე პოლიტიკურ პარტიაში არიან გაერთიანებულნი და ეს დაფიქსირებული აქვთ ხელმოწერებით, თავიანთი პირადობის მონიშვნისა და სხვა კოორდინატების მითითებით არიან ასი ათასზე მეტნი (74 პარტიის მიერ წარდგენილი სიიდან უმრავლესობას 1000 კაციან სიაზე მეტი აქვს წარდგენილი, საშუალოდ 1800 კაცი).

როგორც ჩანს, მარეგისტრირებელი ორგანოს მიერ სხვადასხვა ობიექტურ თუ სუბიექტურ მიზეზთა გამო ვერ ხდებოდა კანონით დაკისრებული მოვალეობის შესრულება და პარტიების მიერ ხელახალი რე-

გისტრაციისათვის წარდგენილი საბუთების კანონთან შესაბამისობის შემოწმება. მომავლისათვის ალბათ ეს პრობლემები უნდა იქნეს გათვალისწინებული პარტიების რეგისტრაციისას. ხელახალი რეგისტრაციის პროცესისაგან განსხვავებით, მომავალში ახლად შექმნილი პარტიების რეგისტრაციისას მარეგისტრირებელ ორგანოს აღარ ექნება მსგავსი მოცულობის სამუშაოს მცირე ვადებში ჩატარების აუცილებლობა. გარდა ამისა, ვიმედოვნებთ, რომ მომავალში შესაძლებელი იქნება მარეგისტრირებელი ორგანოს შესაბამისი ტექნიკით აღჭურვა, რაც მინიმუმამდე დაიყვანს რეგისტრაციის პროცესში აღნიშნულ ხარვეზებს.

*მომზადდა საქართველოს სტრატეგიული
კვლევებისა და განვითარების ცენტრში
გიორგი პაპუაშვილის მიერ*